

CYCLE 2

DANS LES RUELLES DU PASSÉ


UNE SORTIE SCOLAIRE DANS LA
VIEILLE VILLE DE ST-MAURICE

**Vivre une sortie pédagogique dans le Parc Naturel Régional
de la Vallée du Trient, de l'Arpille à la Cime de l'Est**

Avec vos élèves, partez à la découverte des bâtiments anciens de St-Maurice. Guidés dans les ruelles du bourg historique, ils explorent la ville à travers des activités d'observation et de découverte, afin de mieux s'approprier une partie du territoire du Parc où ils vivent ou qu'ils fréquentent au quotidien. Le dossier pédagogique présente la sortie, offre des repères utiles pour la préparer et la prolonger en classe et donne les ancrages dans le PER selon les degrés (géographie).

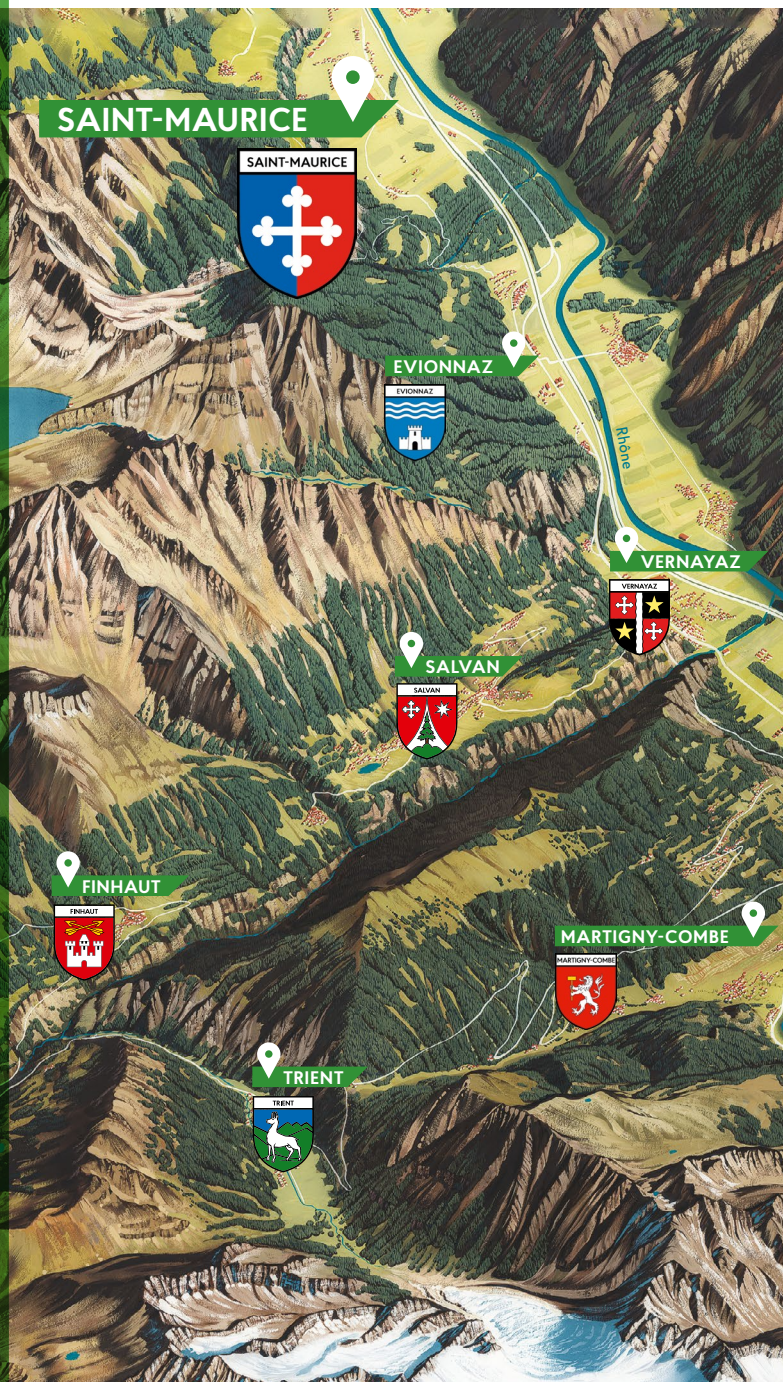


POUR RESTER INFORMÉ.E, RETROUVEZ-NOUS EN LIGNE!

 @parcvalléedutrient - www.parc-valleedutrient.ch

Le Parc naturel régional de la Vallée du Trient	3
Bienvenue dehors	4
Informations pratiques	5
La sortie en quelques mots	6
Contenu de la sortie	7
Évolution de la ville de St-Maurice	8
Lien avec les PER et les moyens d'enseignement	10
Ressources complémentaires	12
Le verrou de Saint-Maurice dans l'histoire	13
Documentation photo	15

SOMMAIRE



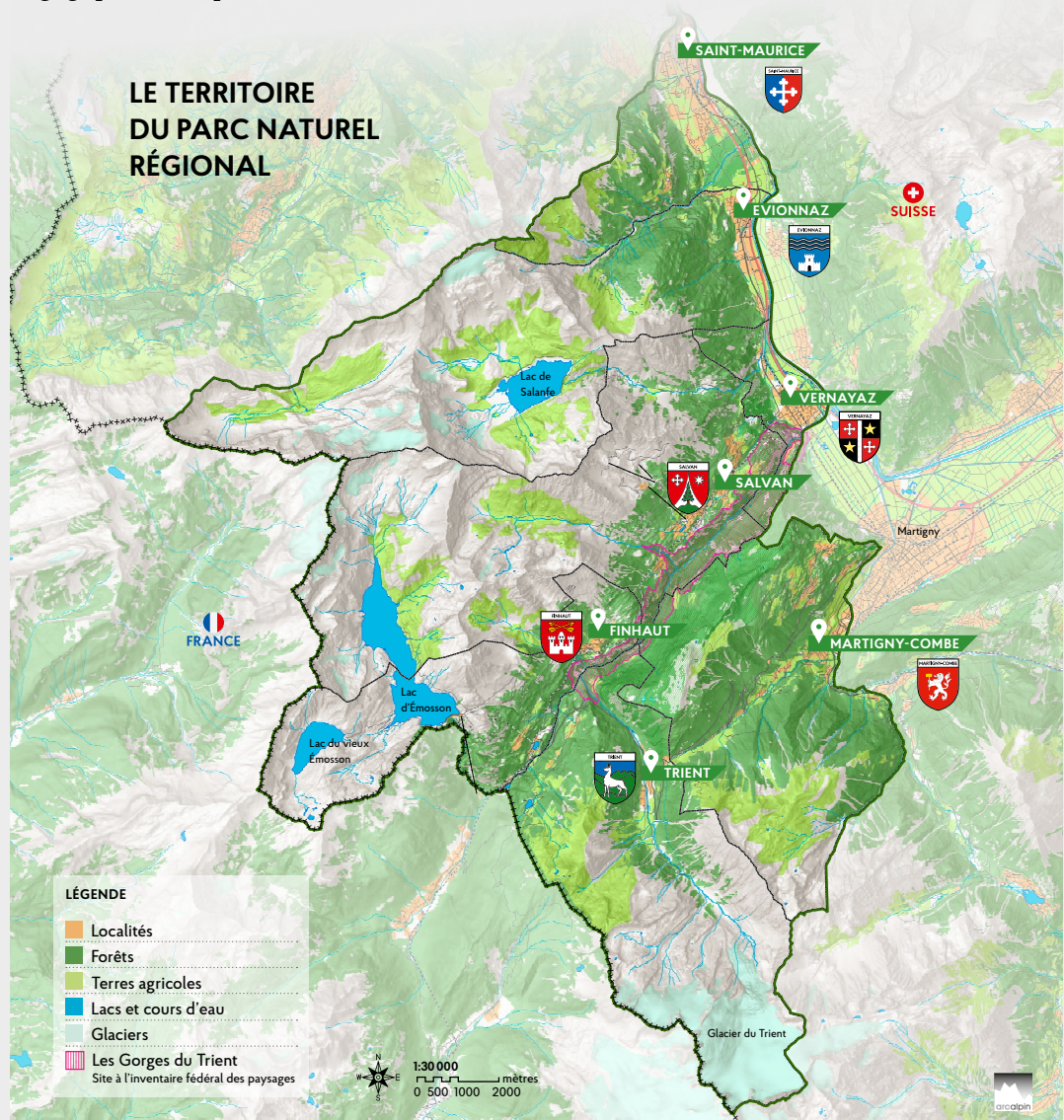
Dossier pédagogique réalisé par
Alex Solliard et Samuel Fierz

Le Parc naturel régional de la Vallée du Trient

Le Parc naturel régional de la Vallée du Trient s'étend sur 7 communes qui ont décidé de se mettre ensemble pour préserver un territoire riche, diversifié et habité, où nature, paysages et activités humaines sont étroitement liés : St-Maurice, Evionnaz, Vernayaz, Salvan, Finhaut, Trient et Martigny-Combe. Il réunit une grande variété de milieux et d'usages qui en font un espace à la fois vivant, précieux... et parfois fragile.

Un Parc naturel régional n'est ni un parc national ni une réserve fermée aux activités humaines. C'est un territoire reconnu au niveau suisse pour ses qualités patrimoniales naturelles, paysagères et culturelles, et qui s'engage collectivement pour préserver ces richesses tout en soutenant une vie locale active.

Le Parc agit au quotidien pour protéger la biodiversité, accompagner une agriculture vivante et durable, préserver des milieux de qualité, valoriser les savoir-faire et le patrimoine culturel, et renforcer les liens entre habitants, acteurs du territoire et visiteurs. Il développe des projets concrets sur le terrain et propose des actions de sensibilisation afin de mieux comprendre les liens entre nature, paysages, activités humaines et qualité de vie. Cette sortie pédagogique en fait partie.



Bienvenue dehors!

Sortir de la classe, observer et s'étonner sont des façons puissantes d'apprendre. Avec cette sortie, vos élèves découvrent la vieille ville de St-Maurice à travers une exploration active guidée par un-e accompagnateur·trice du Parc.

Cette demi-journée permet d'aborder l'organisation d'un noyau ancien, de lire les traces visibles de l'histoire urbaine et de comprendre les transformations liées à la construction de la route cantonale. Elle offre également l'occasion d'appréhender le paysage bâti comme le résultat d'une évolution qui se poursuit encore aujourd'hui.

Le rôle de l'enseignant consiste surtout à accompagner le groupe et à faciliter les transitions, tandis que l'accompagnateur·trice se charge d'animer les différentes étapes de la découverte.

Ce dossier met à votre disposition les informations essentielles pour préparer la sortie, un aperçu des thèmes abordés sur le terrain, des liens avec les objectifs du PER pour les degrés 5H à 8H ainsi que des ressources permettant de prolonger l'expérience en classe selon vos besoins.

Nous vous souhaitons une belle exploration dans les ruelles de St-Maurice !

Vos prochaines sorties



Eau et biodiversité à Trient	La vie au fil de l'eau
A la source du courant	L'hydroélectricité à Châtelard-Emosson
La forêt dans tous ses états	À la découverte du Bois Noir
Les animaux dans leur milieu	Immersion dans les écosystèmes à Salvan
Paysage de pierre et de vigne	Sur les chemins du vignoble de Martigny-Combe



Informations pratiques

Dates et horaires

- Inscrivez-vous à info@parc-valleedutrient.ch.
- Un-e accompagnateur-trice prend contact avec vous afin de fixer, en concertation, la date de la journée.
- Le parcours dans la vieille ville dure environ 2 heures.
- Les horaires sont à préciser avec l'accompagnateur-trice en fonction des transports.

Coût

La sortie est offerte aux classes des communes du Parc naturel régional (St-Maurice, Evionnaz, Vernayaz, Salvan, Finhaut, Trient, Martigny-Combe). Seul le déplacement reste à charge de la classe.

Inscription et renseignements

Pour toute question 079 595 18 42 ou info@parc-valleedutrient.ch.

Les indications à donner à l'inscription sont :

- Nom de l'enseignant-e
- École
- Degré
- Nombre d'élèves
- Numéro de portable et mail de l'enseignant
- Heure d'arrivée et heure de départ souhaitées
- Besoins particuliers, éventuellement l'orientation à donner à la sortie en fonction de votre programme.

Attention, le nombre de places est limité!

Matériel pour l'enseignant

- Pharmacie (+ prévoir besoins spécifiques de certains enfants)
- Appareil photographique ou téléphone portable
- Etiquettes avec le nom des enfants à fixer sur leur pull

Équipement des élèves

- Casquette ou chapeau + lunettes de soleil
- Bonnes chaussures
- Survêtement imperméable
- Gourde d'eau
- Trousse

La sortie en quelques mots

St-Maurice témoigne de plus de 2000 ans d'histoire. Son emplacement stratégique, son rayonnement religieux et son rôle régional en font un bourg riche en traces du passé. Durant la sortie, les élèves observent la vieille ville et mènent de véritables missions d'enquête pour comprendre les transformations liées à la construction de la route cantonale, qui a profondément modifié l'organisation du bourg.

LE PARCOURS



Contenu de la sortie

La vieille ville s'organise autour de la Grand-Rue. Avant les transformations liées à l'extension du collège et au passage de la route cantonale, elle s'étendait aussi autour de l'Abbaye, en direction de la gare.

Sous la conduite d'un·e accompagnateur·trice en montagne, les élèves traverseront le vieux bourg, de la gare aux abords du verrou, avant d'y revenir. Des démarches actives leur sont proposées : ils enquêtent, observent, comparent et interprètent l'évolution du bourg à l'aide de leur carnet de voyage, ce qui les engage dans une appropriation personnelle du lieu.

Cette visite de la vieille ville permet aux élèves d'observer certaines caractéristiques architecturales du bourg et les transformations qu'il a connues :



Grand Rue

- La disposition actuelle de la Grand-Rue remonte au Moyen Âge, mais les bâtiments ont été reconstruits au début du 18^e siècle, après l'incendie de 1693.
- La plupart des bâtiments abritaient autrefois un commerce au rez-de-chaussée. Les façades décorées et les aménagements intérieurs de certaines demeures témoignent de l'importance commerciale de la ville aux temps passés.
- Au 20^e siècle, l'augmentation du trafic routier à travers le verrou bouleverse l'organisation du bourg. L'étranglement de la Grand-Rue et la densité bâtie poussent les autorités à créer une nouvelle route, modifiant profondément l'aspect et la structure de la ville.

En fonction du degré, de l'intérêt manifesté ou du programme suivi en SHS par la classe, **différentes activités d'observation, de réflexion ou de questionnement** sont proposées.

EXEMPLE D'ACTIVITÉS



Compare cette ancienne photographie à ce que tu peux voir aujourd'hui!

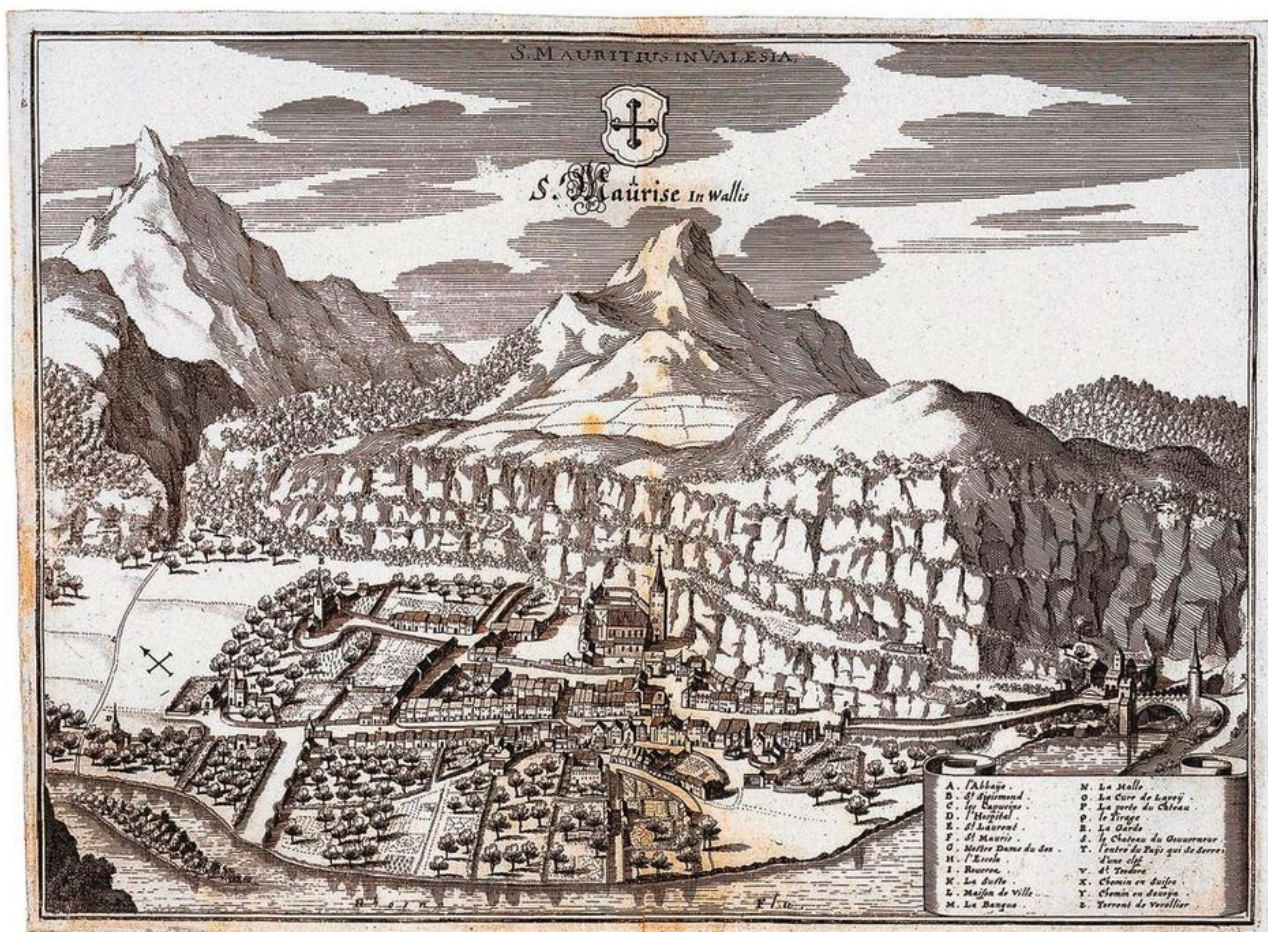


Vue actuelle (avenue d'Againe)

Évolution de la ville de St-Maurice

St-Maurice est une ville étonnante qui mérite d'être mieux connue. Son premier nom Acaunus (rocher pointu) renvoie aux Celtes, tandis que son évolution en Agaune remonte aux Romains. Pour ceux-ci, le lieu était stratégique, entre Octodure (Martigny) au pied des cols du Grand St-Bernard et de la Forclaz et Tarnaiæ (Massongex) où l'on franchissait le Rhône. Des garnisons de légionnaires provenant de tout l'empire y transitaient, dont celle de Maurice qui donnera son nom à la ville. Avec sa légion thébaine, il fut massacré en ce lieu au nom de sa foi chrétienne sous Dioclétien. Selon la tradition orale mise par écrit par Eucher de Lyon, ce martyre aurait eu lieu au tout début du 4^e siècle. Il reste de cette époque romaine des vestiges et des inscriptions latines exposées dans l'entrée du cloître.

Le souvenir du martyre resta bien vivant dans la population et le roi burgonde Sigismond décida de fonder une Abbaye pour le perpétuer. Détenant le tombeau et les reliques des martyres, le monastère de St-Maurice devint un site religieux central dans l'Europe chrétienne et la prière de la communauté reste ininterrompue jusqu'à ce jour.



Plan à vol d'oiseau de Saint-Maurice. Détail d'une planche de la Topographia Helvetiae, Rhaetiae et Valesiae (1642) de Matthaeus Merian (Universitätsbibliothek Bern, Sammlung Ryhiner).

Autour de l'Abbaye se développa un bourg qui allait progressivement s'étirer le long de la route commerciale (Grand Rue). Il sera fortifié comme toutes les villes du Moyen-Age. Le pont de pierre qui fut construit au 12^e siècle permet de franchir le Rhône sans devoir passer par Massongex.

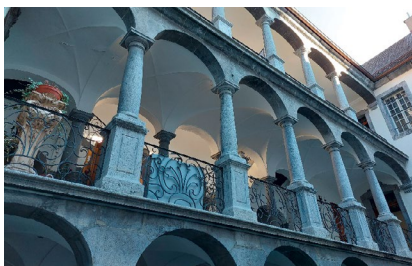
Un incendie ravagea la ville en 1693. Proche de l'Abbaye, la maison Panisset datant du 16^e siècle, fut épargnée alors que tous les autres bâtiments de la Grand Rue ont dû être reconstruits au 18^e siècle. Certaines, comme la Maison de la Pierre, témoignent de la présence de familles patriciennes valaisannes enrichies auprès des armées étrangères.



Grand Rue

Au 19^e siècle, la ville s'étend en direction du sud et de la gare (premier train en 1859). En 1968-69, l'aspect de la vieille ville sera profondément transformée. La nécessité d'y faire passer la route cantonale adaptée aux voitures (en rouge sur la carte ci-dessous) et d'agrandir le collège (en orange) va conduire à la destruction de nombreuses maisons et de tout un quartier (école, théâtre, place de la ville, etc.).

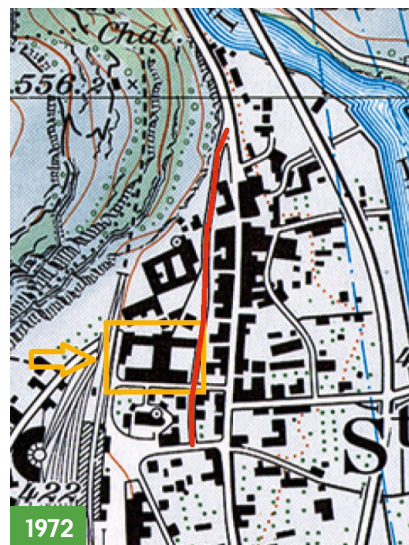
En lien avec les 1500 ans de l'Abbaye, une mise en valeur des fouilles et du patrimoine archéologique est réalisée. L'évolution du site religieux devient accessible au grand public grâce à une muséographie soignée.



Maison Panisset et Maison de la Pierre



1957 Transformation de la vieille ville



1972

Lien avec les PER et les moyens d'enseignement

Les liens avec le PER permettent à l'enseignant·e de situer la sortie dans son enseignement et d'en exploiter les apports en classe. Selon le degré, les élèves pourront notamment :

- observer les caractéristiques d'un noyau ancien (5 H),
- comprendre les effets des infrastructures routières sur un bourg (6 H),
- analyser l'organisation des réseaux de transport (7–8 H).

5 H M4 | Géographie

Titre et enjeu prioritaire

Où habiter ?

Situer les différents types d'habitations dans leur environnement pour en analyser leur répartition et leur développement.

Questionnement

- Quelles sont les caractéristiques d'un noyau ancien ? (LE 10-11)
- Comment sont disposés les bâtiments d'un noyau ancien ? (LE 12)
- Quels peuvent être les types de développement par rapport au noyau ancien ? (LE 13)

Observer le noyau ancien de St-Maurice et plus particulièrement la Grand-Rue

- Observer des caractéristiques et la disposition des bâtiments
- Délimiter la vieille ville par rapport aux quartiers modernes
- Comparer des photos/cartes anciennes et récentes pour comprendre l'évolution de la ville

6 H

EM4 | Géographie - Séquence Echanges/Transports

Titre et enjeu prioritaire

Pourquoi construire de nouvelles routes ?

Prendre conscience que l'augmentation des échanges engendre la construction de nouvelles infrastructures routières qui ont des effets sur le paysage et sur la qualité de vie des riverains.

LE 38 à 40

FE 38 à 42

Questionnement

Situer une nouvelle infrastructure routière traversant la localité

- Pourquoi avoir construit une nouvelle route pour traverser une localité ?
- Quels ont été les travaux réalisés et leurs conséquences ?

Analyser les aménagements réalisés pour permettre la construction d'une autoroute contournant et desservant une ville

- Comment faire passer une autoroute quand la place manque ?
- Quels avantages peut apporter la construction d'une autoroute ?
- Le passage d'une autoroute nécessite-t-il la construction de beaucoup d'aménagements ?

Découvrir que toute une série de bâtiments ont été détruits pour permettre le passage d'une nouvelle route à travers la ville de St-Maurice

- Comparer des photos anciennes avec les aménagements actuels
- Dédire les différents travaux réalisés
- Imaginer les réactions des acteurs de l'époque et les conséquences pour les habitants

6 H

TM1 | Géographie - Séquence Loisirs / Tourisme

Titre et enjeu prioritaire*Qui vient dans la vieille ville ?*

Prendre conscience que les vieilles villes sont fréquentées par de nombreux acteurs aux intentions diverses et qu'elles sont aménagées pour répondre à de multiples besoins.

LE 45 à 47

FE 49 à 52

Questionnement*Situer les éléments qui attirent par rapport aux limites de la vieille ville*

- Quelles sont les limites de la vieille ville ?
- Quels sont les lieux qui attirent dans la vieille ville ?
- Pourquoi ces lieux attirent les visiteurs ?
- Quand vient-on visiter la vieille ville ?
- Quels sont les aménagements réalisés dans la vieille ville ?
- Quels sont les groupes d'acteurs qui profitent de ces aménagements ?

Découvrir ce qui peut attirer des visiteurs dans le vieux bourg de St-Maurice

- Repérer les limites du bourg
- Découvrir quelques particularités architecturales du bourg
- Lister les types de commerces encore établis dans le bourg et les traces éventuelles de commerces disparus

7-8 H

M2 | Géographie - Séquence Echanges et Energie

Titre et enjeu prioritaire

Comment organiser les réseaux des transports ?

LE 137 et 139

FE 124

Questionnement*Comment faire passer des voies de communication par un verrou ?*

- train
- route cantonale
- autoroute

Observer les aménagements réalisés pour permettre le passage de différentes voies de communication



Ressources complémentaires

Simulation de l'évolution de la Ville

LA vidéo à voir avec les élèves!

→ <https://player.vimeo.com/video/187156920>

Ouvrages disponibles à la Médiathèque-Valais

- Collection St-Maurice – hier et avant-hier (Raymond Berguerand)
- St-Maurice et la vallée du Trient autrefois. Editions Pillet (1978)
- St-Maurice d'Agaune, Collection Trésors de mon pays. (1983)

Sites internet sur la ville et son Abbaye

→ <https://www.saint-maurice.ch/>

→ <https://abbaye-stmaurice.ch/page.php?id=fr14>

Brochure d'informations touristiques Saint-Maurice by Saint-Maurice Tourisme - Issuu

→ <https://abbaye-stmaurice.edicours.com>

Sites internet sur le verrou de St-Maurice

Son origine glaciaire :

→ <https://geomorphologie-montagne.ch/>

2-3-les-macro-formes-derosion-glaciaire/ (dernier paragraphe)

→ <https://histoiresduniversites.wordpress.com/2015/08/11/questions-a-un-geomorphologue/>

Son importance stratégique :

→ <https://www.fortlitroz.ch/le-verrou-de-saint-maurice-dans-lhistoire/>

Le verrou de Saint-Maurice dans l'histoire

Aussi loin que l'on remonte dans la préhistoire, la cluse de Saint-Maurice a toujours constitué un passage obligé contrôlant la haute vallée du Rhône.

Dès le VIII^e siècle av. J.-C., des guerriers celtes venus du nord avec leurs clans franchissent la cluse et s'infiltrèrent dans la haute vallée du Rhône pour s'établir en Valais, attirés sans doute par le climat sec et très ensoleillé de la contrée. Ces Celtes sont à l'origine de la population valaisanne actuelle.

Au I^{er} siècle av. J.-C., le Valais est en effet habité par quatre peuples aux noms bien celtiques :

- les Ubères (« ceux d'en haut ») occupent le Haut-Valais en amont de Sierre,
- les Sédunes (« ceux de la forteresse du rocher ») sont installés dans le Valais-Central, autour de Sion qui est sans doute leur chef-lieu,
- les Vérages (« les très vindicatifs ») occupent toute la vallée comprise entre Riddes et Saint-Maurice (y compris les trois vallées des Dranses) et dont la capitale Octodure (Martigny) leur permet de contrôler le fructueux trafic vers l'Italie passant par l'actuel col du Grand-Saint-Bernard,
- les Nantuates (« ceux de la vallée »), en aval de la cluse de Saint-Maurice, contrôlent toute la plaine et les montagnes du Chablais jusqu'à Pennelocos (« la tête du lac »), l'actuelle Villeneuve.

L'importance stratégique du verrou de Saint-Maurice n'échappe pas aux Romains qui installent au défilé d'Acaunum (Saint-Maurice) une garnison et un poste de péage sur la voie romaine du Mont-Joux (col du Gd-St-Bernard). Ils peuvent ainsi contrôler le commerce transalpin et sécuriser cette importante artère de communication reliant Rome à la Gaule et à la partie nord de l'Empire.

Vers 274 apr. J.-C., les légions romaines repoussent dans le défilé une incursion germanique des Allamans qui ravagent l'Helvétie et l'est de la Gaule, protégeant ainsi le Valais.

Vers 280, une légion thébaine (levée à Thèbes en Egypte), commandée par le futur Saint-Maurice et constituée de soldats de confession chrétienne, y est décimée pour avoir refusé d'honorer l'empereur et de procéder aux sacrifices d'usage.

En 514, Sigismond, roi des Burgondes, peuple germanique installé en Suisse romande, y fait élever un monastère sur le tombeau du saint martyr, de façon à faire de Saint-Maurice la métropole religieuse de son royaume fédéré. Au Haut Moyen Age, c'est une incursion des Lombards venus d'Italie du Nord par le col du Grand-Saint-Bernard qui est arrêtée par les Francs en 574 dans une bataille près de Bex.

En 940, la vénérable abbaye constituée sur le tombeau de Saint-Maurice est saccagée et incendiée par les Sarrasins qui contrôlent alors les principaux passages des Alpes occidentales, dont le Grand-Saint-Bernard.

A la fin du Moyen Age, les Valaisans édifient dans le défilé un château pour contrôler la cluse et le pont de pierre qui enjambe le fleuve. Il subsiste toujours actuellement.

En 1831, c'est encore à Saint-Maurice que sont édifiées les premières fortifications érigées par la Confédération suisse, sous l'égide du général Henri Dufour. Elles seront complétées et renforcées en 1859 et par la suite. Dès la fin du 19^e siècle, c'est Saint-Maurice qui est choisi pour édifier la forteresse chargée de verrouiller le passage des Alpes. Ces fortifications, noyaux de la forteresse de Saint-Maurice, ne cesseront d'être renforcées tout au long du 20^e siècle pour aboutir à la concentration actuelle, l'une des plus fortes de Suisse et d'Europe. Ce n'est d'ailleurs pas un hasard si on compare souvent le complexe de Savatan-Dailly aux puissantes fortifications du rocher de Gibraltar...

→ [Extraits tirés du site de l'Association du Fort de Litroz](#)

Le verrou de Saint-Maurice dans l'histoire | Association Fort de Litroz (fortlitroz.ch)

Documentation photo

LA VIEILLE VILLE



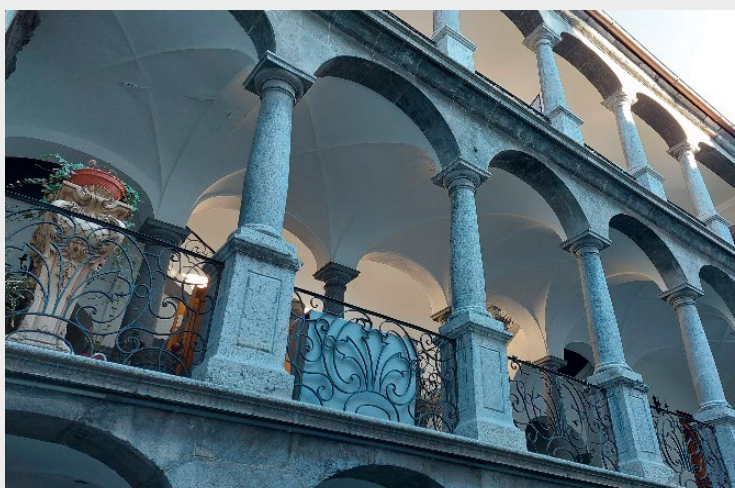
En flânant dans la Grand-Rue.



Passage reliant la Grand-Rue à la zone de jardin et verger.



La cour intérieure de la maison de la Pierre.



POUR RESTER INFORMÉ.E, RETROUVEZ-NOUS EN LIGNE!

 @parcvalleedutrient - www.parc-valleedutrient.ch