



DE L'ARVILLE  
**VALLÉE DU TRIENT**  
À LA CIME DE L'EST

CYCLE 1 ET 2

# À LA DÉCOUVERTE DES ANIMAUX ET DE LEUR MILIEU

UNE SORTIE SCOLAIRE À SALVAN





**Vivre une sortie pédagogique dans le Parc Naturel Régional de la Vallée du Trient, de l'Arville à la Cime de l'Est**

Avec vos élèves, partez à la découverte de Salvan qui bénéficie d'un environnement naturel exceptionnel, riche en biodiversité. Sous la conduite d'un-e accompagnateur-trice en montagne, des activités d'observation de nombreuses espèces alpines rythmeront la randonnée. Ce dossier pédagogique détaille la sortie et propose des liens avec les modules de Sciences de la nature de chaque degré.



**POUR RESTER INFORMÉ.E, RETROUVEZ-NOUS EN LIGNE!**

 @parcvalléedutrient - [www.parc-valleedutrient.ch](http://www.parc-valleedutrient.ch)



Le Parc naturel régional de la Vallée du Trient	3
Bienvenue dehors	4
Informations pratiques	5
La sortie en quelques mots	6
Le contenu de la sortie	7
Le site des Rochers du Soir (Salvan)	8
Liens avec le PER et les moyens d'enseignement	10

# SOMMAIRE



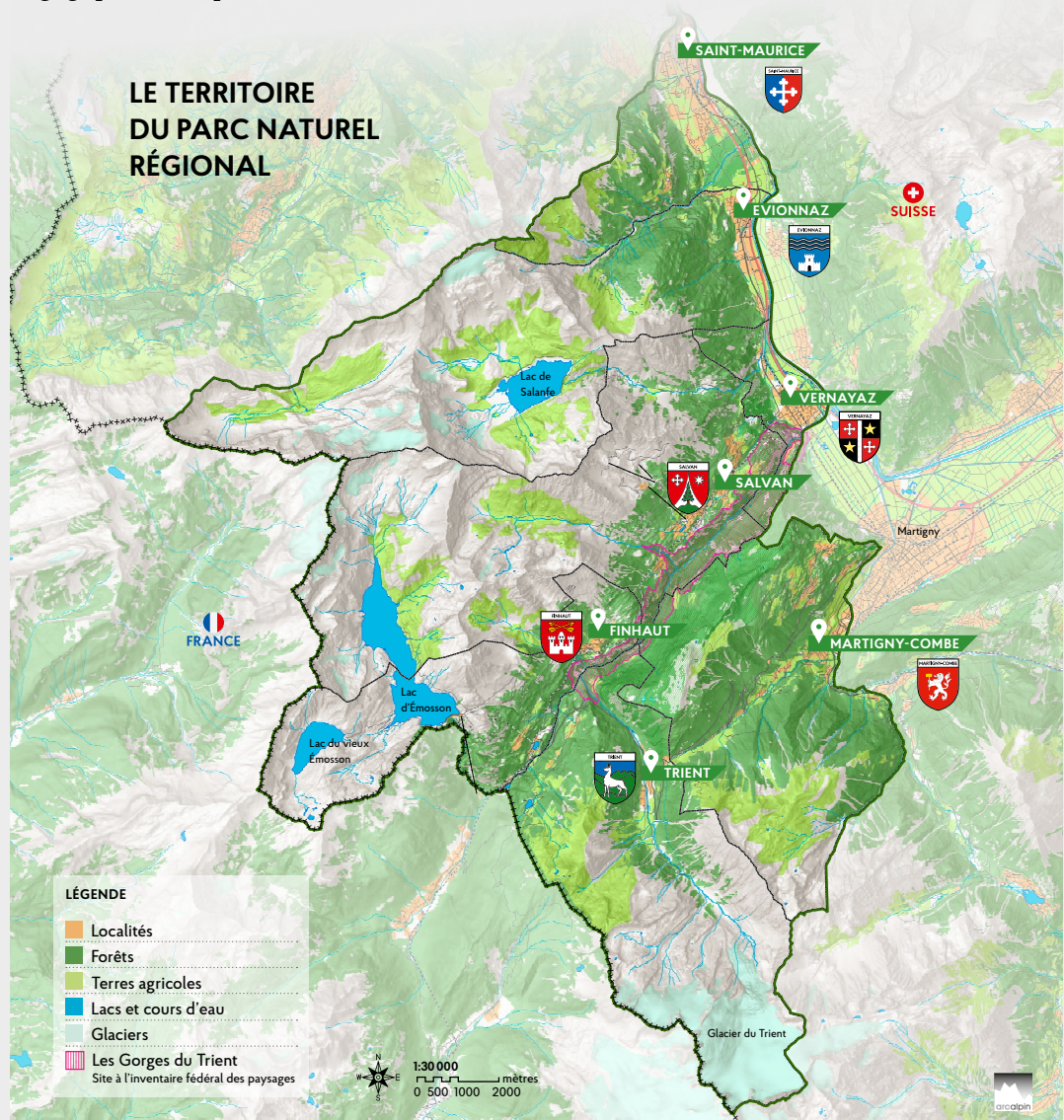
Dossier pédagogique réalisé par  
Karyn Fournier, Corinne Michellod  
et Samuel Fierz

## Le Parc naturel régional de la Vallée du Trient

Le Parc naturel régional de la Vallée du Trient s'étend sur 7 communes qui ont décidé de se mettre ensemble pour préserver un territoire riche, diversifié et habité, où nature, paysages et activités humaines sont étroitement liés : St-Maurice, Evionnaz, Vernayaz, Salvan, Finhaut, Trient et Martigny-Combe. Il réunit une grande variété de milieux et d'usages qui en font un espace à la fois vivant, précieux... et parfois fragile.

Un Parc naturel régional n'est ni un parc national ni une réserve fermée aux activités humaines. C'est un territoire reconnu au niveau suisse pour ses qualités patrimoniales naturelles, paysagères et culturelles, et qui s'engage collectivement pour préserver ces richesses tout en soutenant une vie locale active.

Le Parc agit au quotidien pour protéger la biodiversité, accompagner une agriculture vivante et durable, préserver des milieux de qualité, valoriser les savoir-faire et le patrimoine culturel, et renforcer les liens entre habitants, acteurs du territoire et visiteurs. Il développe des projets concrets sur le terrain et propose des actions de sensibilisation afin de mieux comprendre les liens entre nature, paysages, activités humaines et qualité de vie. Cette sortie pédagogique en fait partie.



## Bienvenue dehors!

**Sortir de la classe, observer et s'étonner sont des façons puissantes d'apprendre. Avec cette sortie, vos élèves découvrent le fonctionnement des écosystèmes à travers une exploration active guidée par un-e accompagnateur·trice du Parc.**

Cette journée offre une immersion dans la nature autour de Salvan. Les élèves sont investis dans une enquête pour vérifier si le milieu est adapté à la vie de quelques animaux. Grâce aux observations pratiques proposées par l'accompagnateur·trice se, ils comprennent à quel point les animaux sont interdépendants les uns des autres, et en lien avec le milieu.

Le rôle de l'enseignant consiste surtout à accompagner le groupe et à faciliter les transitions et les liens avec les activités de classe, tandis que l'accompagnateur·trice se charge d'animer les différentes étapes de la découverte.

Ce dossier met à votre disposition les informations essentielles pour préparer la sortie, un aperçu des thèmes abordés sur le terrain, des liens avec les objectifs du PER pour les degrés 1H à 8H ainsi que des ressources permettant de prolonger l'expérience en classe selon vos besoins.

Nous vous souhaitons de belles observations aux Rochers du Soir à Salvan !

---

## Vos prochaines sorties



<b>Eau et biodiversité à Trient</b>	La vie au fil de l'eau
<b>A la source du courant</b>	L'hydroélectricité à Châtelard-Emosson
<b>La forêt dans tous ses états</b>	À la découverte du Bois Noir
<b>Dans les ruelles du passé</b>	Une sortie scolaire dans la vieille ville de St-Maurice
<b>Paysage de pierre et de vigne</b>	Sur les chemins du vignoble de Martigny-Combe



## Informations pratiques

### Dates et horaires

- Inscrivez-vous à [info@parc-valleedutrient.ch](mailto:info@parc-valleedutrient.ch).
- Un-e accompagnateur-trice prend contact avec vous afin de fixer, en concertation, la date de la journée.
- La durée du parcours est d'une journée (possibilité d'adapter)
- Les horaires sont à préciser avec l'accompagnateur-trice en fonction des transports.

### Coût

La sortie est offerte aux classes des communes du Parc naturel régional (St-Maurice, Evionnaz, Vernayaz, Salvan, Finhaut, Trient, Martigny-Combe). Seul le déplacement reste à charge de la classe.

### Inscription et renseignements

**Pour toute question 079 595 18 42 ou [info@parc-valleedutrient.ch](mailto:info@parc-valleedutrient.ch).**

Les indications à l'inscription à donner sont :

- Nom de l'enseignant-e
- École
- Degré
- Nombre d'élèves
- Numéro de portable et mail de l'enseignant
- Heure d'arrivée et heure de départ
- Besoins particuliers, éventuellement l'orientation à donner à la sortie en fonction de votre programme.

**Attention, le nombre de places est limité!**

### Matériel pour l'enseignant

- Pharmacie (+ prévoir besoins spécifiques de certains enfants)
- Appareil photographique ou téléphone portable
- Etiquettes avec le nom des enfants à fixer sur leur pull

### Équipement des élèves

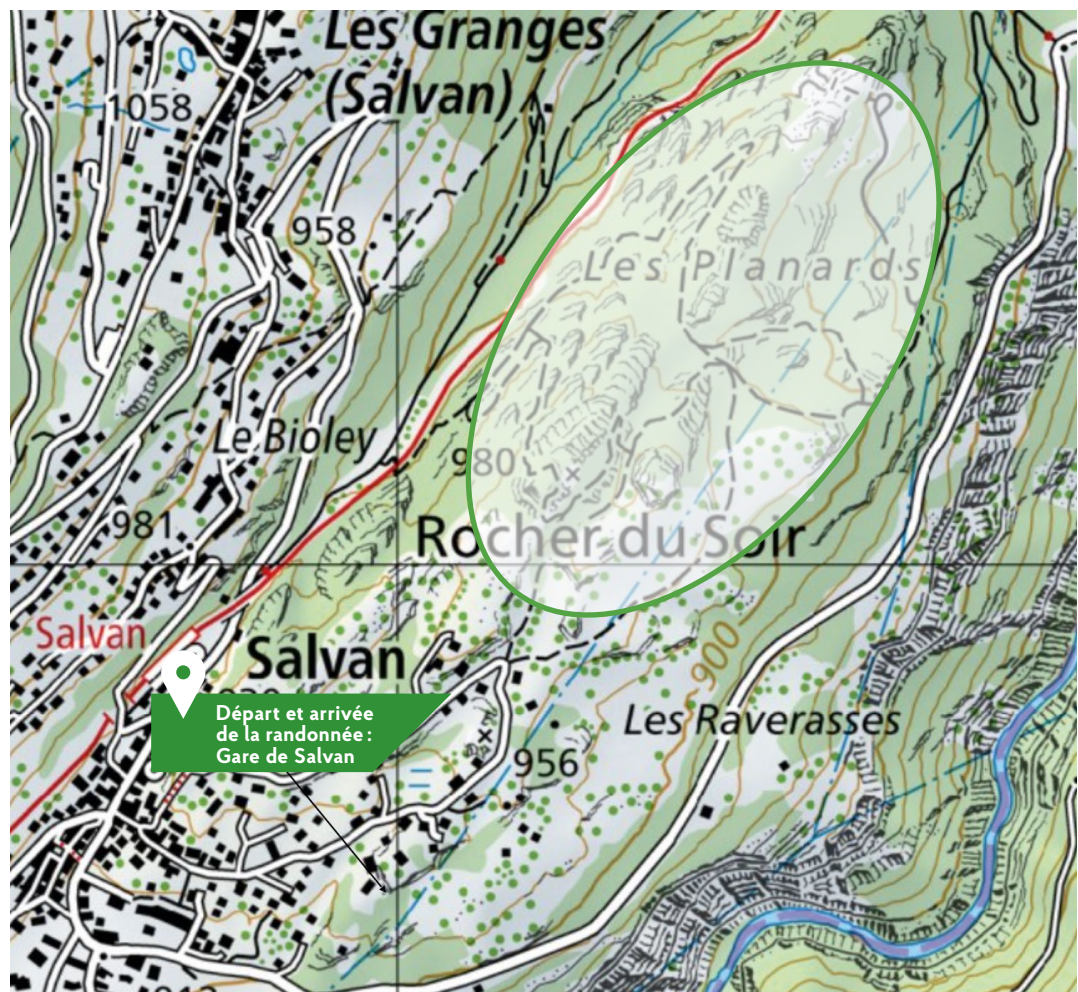
- Casquette ou chapeau + lunettes de soleil
- Bonnes chaussures
- Survêtement imperméable
- Gourde d'eau
- Pique-nique

## La sortie en quelques mots

Les Rochers du Soir se présentent comme une mosaïque de biotopes très différents : prairies sèches, zones marécageuses, zones boisées (feuillus et conifères), mamelons rocheux. Grâce aux observations pratiques proposées par l'accompagnateur·trice en montagne, les élèves comprennent à quel point les animaux sont interdépendants les uns des autres et sont en lien avec leur milieu de vie.

---

### LE PARCOURS



## Contenu de la sortie

### Vos élèves partent à la découverte des animaux et de leurs milieux de vie à travers une enquête passionnante : quels animaux peuvent vivre ici et pourquoi ?

En observant les différents milieux naturels (forêts, prairies, zones humides ou rochers), ils apprennent à identifier les besoins fondamentaux du vivant : se nourrir, se protéger, se déplacer, se reproduire.

Au fil de la balade, ils sont rendus attentifs à divers indices laissés par les animaux et s'interrogent sur leur signification. L'accompagnateur·trice les aide à les interpréter pour comprendre comment vivent les animaux dans ces milieux. Avec un peu de chance et de patience... ils en aperçoivent peut-être un, furtivement.

Par des activités ludiques, ils se rendent compte des liens subtils mais vitaux que les animaux ont entre eux et avec le milieu. Ils prennent conscience qu'ils forment ensemble une toile de vie, et que si quelques « fils » de cette « toile » venaient à disparaître, ce serait tout l'écosystème qui en serait modifié.

Enfin, pour plus d'un élève, l'accès au site dans le train du Mont-Blanc Express fait déjà partie de l'aventure et contribue à faire de cette sortie une expérience mémorable. Il en va de même pour le pique-nique de midi ou les jeux libres en nature pour les plus jeunes.

En résumé, cette journée a été conçue pour que vos élèves puissent apprendre en plein air, en observant, en explorant et en s'émerveillant. L'accompagnateur·trice du Parc adapte les activités à l'âge des enfants, au rythme de la journée et aux conditions météorologiques. Votre rôle sera de veiller à ce que tout se passe bien, de seconder l'accompagnateur·trice, d'observer les élèves au travail, de faire des liens avec les activités de classe et de profiter de ce temps privilégié en plein air !



La faune et la flore de Suisse  
La fauna e la flora della Svizzera  
Die Fauna und Flora der Schweiz

Nom  
**Ecureuil**

Adresse  
**Villa Belle-vue,  
Rue des Epicéas**

Signature





### Signes particuliers :



**Je mange**

Surtout des végétaux : des graines (cônes d'épicéa), des fruits (noisettes...), des bourgeons, des champignons, des baies...



**J'habite**

En haut des arbres, dans un nid fait de branches, d'écorces, de mousse et de feuilles.



**Je bois**

Beaucoup d'eau.



**Je respire**

De l'oxygène.



**mes ennemis sont**

Le renard, le lynx, les rapaces, la martre.

HEPVS | PHVS

## Le site des Rochers du Soir (Salvan)

**Salvan est situé sur un plateau bien exposé et proche des gorges du Trient. Comme d'autres villages alpins, il est devenu un haut lieu du tourisme aristocratique de la fin du XIX<sup>e</sup> siècle et du début du XX<sup>e</sup> siècle.**



Son essor est lié au chemin de fer qui fut aménagé dans la vallée du Rhône en 1859. Vernayaz devint alors le point de départ des diligences pour Salvan, Finhaut et Chamonix.

Si les guerres mondiales ont engendré le déclin de ce tourisme, les paysages et la nature qui avaient attiré les riches européens sont restés. La diversité des habitats, allant des forêts de feuillus ou de conifères aux prairies sèches en passant par les falaises rocheuses, permet à une grande variété d'espèces de prospérer.

Les Rochers du Soir à Salvan où a lieu la sortie (colline pointée par le clocher de l'église sur la photo ci-dessus) est un échantillon de ces divers milieux plus ou moins intéressants du point de vue de la biodiversité.

- Les prairies sèches sont particulièrement intéressantes du point de vue de la biodiversité ; elles sont localisées aux abords des roches moutonnées.
- Les roches moutonnées sont habitées par une biodiversité exceptionnelle adaptée au chaud et au sec ; elles ont été façonnées par les glaciers et dessinent toutes les croupes du relief.
- Les gouilles ou des étangs occupent certaines dépressions entre les croupes, avec leur cortège de joncs, de sphaignes et, bien sûr, de grenouilles !
- Les forêts de pins sylvestres ont colonisé les endroits avec peu de sol et peu d'eau.
- Les forêts mixtes et les pâturages sont des milieux relativement communs.



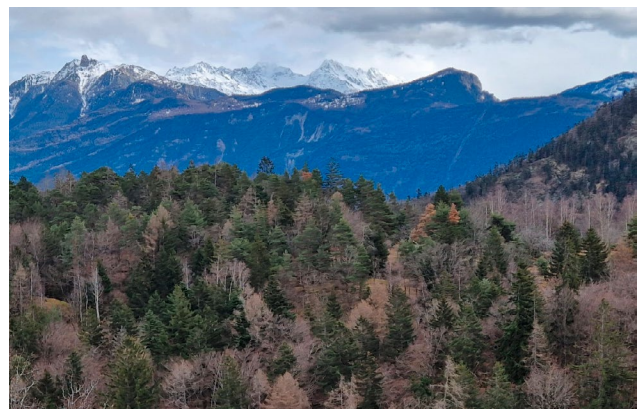
Une « prairie sèche » est une prairie de fauche qui n'est pas engraisée (culture extensive). Les sols sont souvent peu profonds et ne retiennent pas l'eau, ce qui favorise les plantes résistantes à la sécheresse comme les orchidées et les graminées. En lien avec cette diversité végétale s'est développée une faune spécialisée (insectes, reptiles).



Diverses menaces pèsent sur les prairies sèches actuellement. Il y a tout d'abord l'engraissement que l'on peut aisément éviter en renonçant à l'épandage de fumier par exemple. Mais le problème principal vient de l'embroussaillage. En effet, si les conditions ne sont pas extrêmes, tout espace livré à lui-même a tendance à se reboiser. Or, depuis le milieu du XX<sup>e</sup> siècle, on observe une déprise agricole et un abandon de ces prairies de fauche ou de pâture. La forêt reprend très vite ses droits, comme en témoignent ces deux images prises à une centaine d'années d'écart. Des projets du Parc visent à débroussailler et redonner une vie à ces prairies sèches, écriin de biodiversité.



J. J. 10328 Salvan - Rochers du Soir



**Les Rochers du Soir au début du XX<sup>e</sup> siècle (à gauche) et aujourd'hui (à droite).**

## Liens avec le PER et les moyens d'enseignement

Les liens avec le PER permettent de situer la sortie dans le programme et d'en exploiter les apports en classe. Lors du contact avec l'accompagnateur-trice, l'enseignant.e peut convenir de mettre un accent particulier sur certains aspects ou prendre lui-même en charge quelques commentaires lors de la sortie. Il est recommandé de prendre des photos pour l'approfondissement en classe.

### Au cycle 1, les accents peuvent être mis sur :

- renforcer les apprentissages par l'expérience concrète ;
- stimuler le questionnement, l'observation et l'expression orale ;
- nourrir de nombreux prolongements en classe grâce aux découvertes réalisées sur le terrain (unité et diversité du vivant ; cycle de vie ; interdépendances).

### CYCLE 1 SCIENCES : DIVERSITÉ DU VIVANT | MSN 18 ET MSN 15

#### Activités MER

#### Titre et enjeu prioritaire

#### Questionnement

1 H-2H  
Dans sa coquille

3H-4H  
Les cloportes

3H-4H  
Renard, Blaireau  
et Cie, ...

Repérer des propriétés et/ou des caractères communs au vivant.

Observation d'un animal dans son environnement, pour identifier les besoins qui lui sont propres. Comparaison entre différents animaux pour définir comment leurs besoins se réalisent (se nourrir, se protéger,...) et comment s'accomplit leur cycle de vie (naissance – croissance - reproduction).

Identifier les besoins fondamentaux du vivant : se nourrir, se protéger, se reproduire.

Observer les besoins de plusieurs animaux du milieu : manger, boire, se reposer, se protéger et se reproduire, au fil des saisons...

- Qui peut vivre ici ?
- Quels sont les besoins vitaux des animaux ? Pourquoi sont-ils vitaux ?
- A-t-il de la nourriture pour vivre ici ?
- Peut-il se protéger ?
- Peut-il habiter ici ?

Enquête, se questionner, observer, émettre des hypothèses, trouver un moyen de les vérifier, ...

- Comment vérifier cela ?
- Comment peux-tu dire cela ?
- Pourquoi ?
- Comment le sais-tu ?

#### Activités pouvant être réalisées durant la sortie :

##### Qui vit ici ?

- Les besoins d'une plante ou d'un animal déterminant le lieu où ils peuvent vivre.
- Les fonctions de chaque membre d'une communauté et les liens entre eux.
- La richesse du milieu forestier au niveau de la biodiversité.

##### Que font les animaux en hiver ?

- Poser des hypothèses.
- Rechercher les informations nécessaires dans les documents proposés.
- Identifier les super-pouvoirs des animaux.

**NOTE :** L'enseignant peut prendre des photos ou des notes des découvertes des enfants pour continuer le travail plus tard en classe.

**CYCLE 1**  
**SCIENCES : DIVERSITÉ DU VIVANT | MSN 18 ET MSN 15**

**Activités MER****Titre et enjeu prioritaire****Questionnement**

**3H-4H**  
**Renard,**  
**Blaireau**  
**et Cie, ...**

**Le cycle journalier de l'écureuil**

- Comprendre ce que fait l'écureuil du matin au soir.
- Découvrir ses besoins quotidiens (manger, se déplacer, se reposer, se protéger).
- Observer la forêt comme milieu de vie
- Comparer la journée de l'écureuil avec sa propre journée.
- Faire un parallèle avec d'autres animaux.

- Est-ce que tu connais l'écureuil ?
- Où est-ce qu'on peut le trouver ?
- Est-ce que tu penses qu'il dort le jour ou la nuit ?
- À ton avis, que fait l'écureuil quand il se réveille ?
- Est-ce qu'il vit seul ou avec d'autres écureuils ?
- De quoi a-t-il besoin pour vivre chaque jour ?
- Que mange l'écureuil ?
- Pourquoi doit-il faire attention quand il mange ?
- Quels dangers peut-il rencontrer ?
- Pourquoi l'écureuil cache-t-il de la nourriture ?
- Où peut-il cacher ses réserves ?
- Est-ce que tu penses qu'il se souvient de ses cachettes ?
- Que se passe-t-il s'il ne fait pas de réserves ?
- Est-ce que nous aussi, nous faisons des réserves ?
- Que fait l'écureuil quand le soleil se couche ?
- Pourquoi retourne-t-il dans son nid ?
- Que se passe-t-il pendant la nuit ?
- Est-ce qu'il sort encore la nuit ?
- Que trouve-t-on ici pour qu'il puisse manger ?
- Est-ce que la forêt est un bon endroit pour passer toute la journée ?
- En quoi la journée de l'écureuil ressemble à la tienne ?
- Qu'est-ce qui est différent ?

**Le cycle journalier d'un animal (exemple : l'écureuil)**

→ La journée d'un animal sympathique avec possibilité de comparer avec un animal nocturne (similitudes-différences)

**NOTE :** L'enseignant peut prendre des photos des productions des élèves afin de pouvoir étudier un autre cycle journalier d'un animal et le comparer à l'écureuil.

**Au cycle 2, les accents peuvent être mis sur :**

- Développer la sensibilité des élèves face aux interdépendances existants entre les êtres vivants entre eux et avec le milieu de vie (5-6-7-8H)
- Vivre le cycle journalier d'un animal (5-6-7-8H)
- Reconstituer une fiche signalétique d'un animal (article encyclopédique) (5-6H)
- Faire des liens entre la diversité des espèces et l'évolution des espèces (8H)

**5H - 6H | 7H - 8H****Sciences de la Nature MSN 28****Interdépendances (les êtres vivants entre eux et avec leur milieu) | Ecosystème (équilibre et fragilité)****Titre et enjeu prioritaire**

Quels sont les besoins des animaux ?  
comment peuvent-ils être mis en danger ?

- Identifier les besoins des animaux.
- Cerner les interdépendances qui existent dans un milieu donné.
- Mettre en évidence l'importance des végétaux pour les animaux.
- Mise en évidence de la variation de la biodiversité suivant le milieu (prairie de fauche – prairie sèche – forêt – milieu rocheux)

**Questionnement**

- Quels sont les besoins vitaux des animaux ? Pourquoi sont-ils vitaux ?
- Que deviendrait un milieu si une espèce disparaissait ?
- Quels sont les rôles joués par les espèces d'une même communauté ?
- Quelles stratégies adoptent les animaux pour pouvoir satisfaire leurs besoins ou remplir leurs rôles ?
- Quelles espèces sont en voie de disparition dans le milieu observé ?
- Quel serait le résultat de cette disparition sur le milieu ?
- Comment pourrait-on éviter cette disparition ?
- Où trouve-t-on le plus de biodiversité ? Pourquoi ?

**Les communautés vivantes**

- Les besoins d'une plante ou d'un animal déterminant le lieu où ils peuvent vivre.
- Les fonctions de chaque membre d'une communauté lorsqu'il satisfait ses propres besoins.
- La richesse du milieu forestier au niveau de la biodiversité.

**Les interdépendances**

- Les relations entre les différents êtres vivants d'une même communauté
- Le déséquilibre créé par la disparition d'un être vivant de la communauté
- Les incidences négatives dues à l'extinction d'une espèce ou de plusieurs espèces
- L'importance de chaque membre pour que la communauté survive.

**NOTE :** L'enseignant peut prendre des photos des différents éléments du paysage qui appartiennent à une même communauté.

Il pourra ainsi créer un réseau d'interdépendance en classe en photocopiant les images et en les reliant avec une autre avec laquelle elle sera en relation.

**5H - 6H | 7H - 8H****Sciences de la Nature : Cycle de vie | MSN 28****Titre et enjeu prioritaire**

Différents cycles journaliers

- Expliquer le cycle journalier d'un animal (repos – chasse – soin ...)
- Réfléchir au comportement de cet animal à travers les saisons.
- Comprendre que les animaux doivent trouver des stratégies pour survivre.
- Observer les changements physiques ou de comportements de cet animal suivant le moment du jour ou de l'année.

**Questionnement**

- Pouvez-vous expliquer sous forme de maquette créée avec des matériaux naturels quel est le cycle journalier d'un animal ?
- Est-ce que cet animal a toujours cette même routine durant toute l'année ?
- Quelles stratégies a-t-il adoptées pour passer l'hiver ?
- Qu'a-t-il besoin à chaque étape de son développement ?

**Le cycle journalier d'un animal (exemple : l'écureuil)**

- La journée d'un animal sympathique avec possibilité de comparer avec un animal nocturne (similitudes-différences)
- La morphologie de cet animal en le construisant avec des matériaux naturels et en respectant au mieux les indications.
- La chaîne alimentaire : noisette – écureuil – martre : faire un lien avec leur interdépendance
- Le lien créé avec un être vivant quand on apprend à le connaître, donc à le respecter et le protéger.

**NOTE :** L'enseignant peut prendre des photos des différentes maquettes afin de pouvoir étudier un autre cycle journalier d'un animal et le comparer à l'écureuil.

**5-6 H****MSN 28: le vivant: unité/diversité | Français L1 24: le texte qui transmet des savoirs****Titre et enjeu prioritaire****Le mur restauré**

Observer un petit milieu particulier et le décrire.  
 Inventorier les espèces vivant dans ce mur.  
 Choisir un animal (exemple: le lézard).  
 Etablir une fiche signalétique montrant les besoins de cet animal. Prouver que cet animal trouve tout ce dont il a besoin dans le milieu dans lequel il vit (mur restauré).  
 Comparer à un autre animal vivant dans le même petit milieu en se posant les mêmes questions.

**Questionnement**

- Peux-tu me décrire le petit milieu observé ?  
Qu'est-ce qui le caractérise ?
- Quel animal représente le mieux ce milieu ?
- Où vit-il ? Quels sont ses besoins en termes d'abri, en particulier pour la saison hivernale ?
- De quoi se nourrit-il ? Trouve-t-il sa nourriture dans ce milieu ?
- A-t-il des prédateurs ? Qui sont-ils ?  
Peut-il facilement s'en protéger dans ce milieu ?
- Quelle est la particularité de cet animal ?  
Est-ce que ce petit milieu correspond à sa particularité ?

**Les différents êtres vivants d'un petit milieu**

- Comparer plusieurs êtres vivants d'un milieu en établissant les interdépendances entre eux et leur manière de cohabiter.
- Retrouver les thèmes à observer lorsque l'on veut créer une fiche signalétique d'un être vivant: nourriture – habitat – ennemis – particularités – mode de vie.
- Prendre conscience du lien créé avec un être vivant quand on apprend à le connaître, donc à le protéger pour que l'équilibre d'un écosystème soit respecté.

**8 H****MSN 28: le vivant: unité/diversité****Titre et enjeu prioritaire****Identification des représentants du vivant à l'aide de document de référence (carte Escher)**

- Comprendre que ce système de classement est basé sur l'évolution des espèces.
- Comprendre que tous les animaux placés dans une même famille ont un ancêtre commun (souvent disparu).
- Faire les liens entre la diversité des espèces et l'adaptation au milieu (pas de concurrence car la diversité des espèces fait que le régime alimentaire est différent, malgré le même besoin (se nourrir)).
- Comprendre que les espèces se sont diversifiées au cours de l'évolution, par adaptation à leur environnement et par sélection naturelle.

**Questionnement**

- Pourquoi les animaux ne sont-ils pas tous identiques ?
- Avez-vous remarqué que certains animaux se ressemblent beaucoup ? Cite-moi quelques exemples.
- Pourquoi le bouquetin ne vit-il pas en plaine du Rhône ? Et le sanglier en haute altitude ?
- Quels points communs existent-ils entre le sanglier et le bouquetin ?
- Pourquoi certaines espèces vivantes disparaissent-elles ?
- Pouvez-vous me donner un exemple d'animal qui a changé au fil du temps ?
- Pourquoi cet animal a-t-il changé ?  
Est-ce une évolution pour vous ?
- Si tu étais un animal, quelle adaptation aimerais-tu avoir pour survivre dans ton environnement ?
- Est-ce que les animaux peuvent choisir d'évoluer ?  
Et l'Humain ?

**L'évolution des espèces (voir fiche 8 H n° 28)**

- Comparer des êtres vivants et déterminer leurs caractéristiques communes.
- Expliquer l'origine de la diversité des espèces, leurs besoins communs et la manière dont on les classe.
- Remarquer que toute classification est relative, elle dépend de la pertinence des critères retenus.  
La classification des scientifiques est en constante évolution.



**POUR RESTER INFORMÉ.E, RETROUVEZ-NOUS EN LIGNE!**



@parcvalleedutrient - www.parc-valleedutrient.ch