



DE L'ARPILLE
VALLÉE DU TRIENT
À LA CIME DE L'EST

CYCLE 2

UN PAYSAGE DE PIERRE ET DE VIGNE

UNE SORTIE SCOLAIRE SUR LES CHEMINS
DU VIGNOBLE DE MARTIGNY-COMBE

**Vivre une sortie pédagogique dans le Parc Naturel Régional
de la Vallée du Trient, de l'Arpille à la Cime de l'Est**


Avec vos élèves, partez à la découverte du vignoble de Martigny-Combe. Sous la conduite d'un-e guide, une belle promenade vous amènera des berges de la Dranse à Plan-Cerisier en passant par le Brocard, le château de St-Jean et les Rappes. De nombreuses activités d'observation, de formulation d'hypothèses, mais également des activités ludiques animeront cette balade. Ce dossier pédagogique détaille la sortie et propose des liens avec certains modules du programme de SHS pour le cycle 2.



POUR RESTER INFORMÉ.E, RETROUVEZ-NOUS EN LIGNE!



@parcvalléedutrient - www.parc-valléedutrient.ch



Le Parc naturel régional de la Vallée du Trient	3
Bienvenue dehors	4
Informations pratiques	5
La sortie en quelques mots	6
Contenu de la sortie	7
Lien avec les PER et les moyens d'enseignement	9
Ressources complémentaires	12
Martigny-Combe: sa géographie et son histoire	13

SOMMAIRE



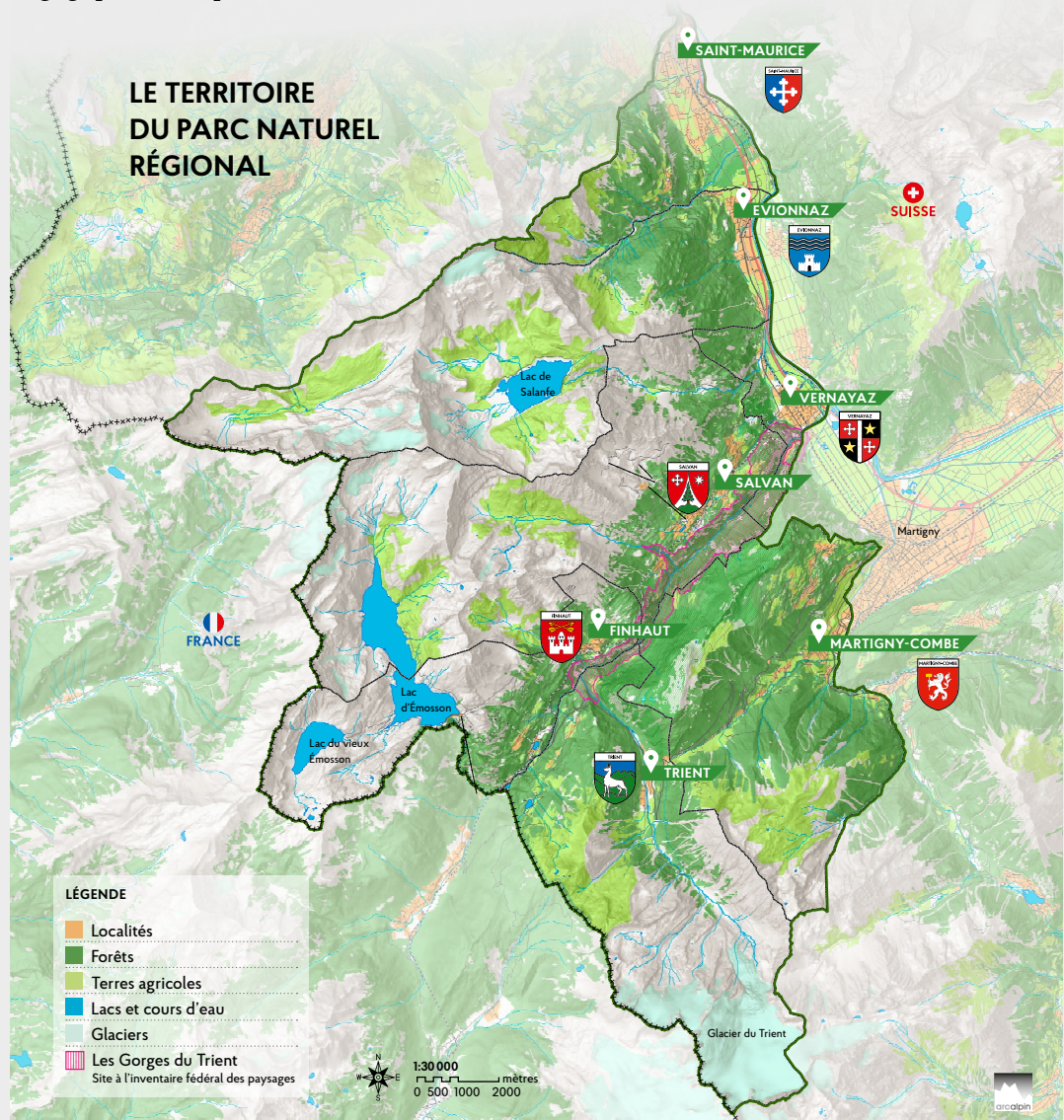
Dossier pédagogique réalisé par
Alex Solliard et Samuel Fierz

Le Parc naturel régional de la Vallée du Trient

Le Parc naturel régional de la Vallée du Trient s'étend sur 7 communes qui ont décidé de se mettre ensemble pour préserver un territoire riche, diversifié et habité, où nature, paysages et activités humaines sont étroitement liés : St-Maurice, Evionnaz, Vernayaz, Salvan, Finhaut, Trient et Martigny-Combe. Il réunit une grande variété de milieux et d'usages qui en font un espace à la fois vivant, précieux... et parfois fragile.

Un Parc naturel régional n'est ni un parc national ni une réserve fermée aux activités humaines. C'est un territoire reconnu au niveau suisse pour ses qualités patrimoniales naturelles, paysagères et culturelles, et qui s'engage collectivement pour préserver ces richesses tout en soutenant une vie locale active.

Le Parc agit au quotidien pour protéger la biodiversité, accompagner une agriculture vivante et durable, préserver des milieux de qualité, valoriser les savoir-faire et le patrimoine culturel, et renforcer les liens entre habitants, acteurs du territoire et visiteurs. Il développe des projets concrets sur le terrain et propose des actions de sensibilisation afin de mieux comprendre les liens entre nature, paysages, activités humaines et qualité de vie. Cette sortie pédagogique en fait partie.



Bienvenue dehors!

Sortir de la classe, observer et s'étonner sont des façons puissantes d'apprendre. Avec cette sortie, vos élèves découvrent une partie du vignoble de Martigny-Combe à travers une exploration active guidée par un-e accompagnateur·trice du Parc.

Cette demi-journée permet découvrir non seulement le vignoble de Martigny-Combe, mais également de nombreux aménagements réalisés par l'Homme au cours du temps pour sécuriser, se protéger, habiter, cultiver ou encore se déplacer.

Le rôle de l'enseignant consiste surtout à accompagner le groupe et à faciliter les transitions et les liens avec les activités de classe, tandis que l'accompagnateur·trice se charge d'animer les différentes étapes de la découverte.

Ce dossier met à votre disposition les informations essentielles pour préparer la sortie, un aperçu des thèmes abordés sur le terrain et des liens avec les objectifs du PER pour les degrés 5 H à 8 H. Il devrait vous permettre de préparer et prolonger l'expérience en classe selon vos besoins.

Nous vous souhaitons une belle exploration des coteaux de Martigny-Combe !

Vos prochaines sorties



Eau et biodiversité à Trient

A la source du courant

La forêt dans tous ses états

Les animaux dans leur milieu

Dans les ruelles du passé

La vie au fil de l'eau

L'hydroélectricité à Châtelard-Emosson

À la découverte du Bois Noir

Immersion dans les écosystèmes à Salvan

Une sortie scolaire dans la vieille ville de St-Maurice



Informations pratiques

Dates et horaires

- Inscrivez-vous à info@parc-valleedutrient.ch.
- Un-e accompagnateur-trice prend contact avec vous afin de fixer, en concertation, la date de la journée.
- La durée du parcours est d'une journée.
- Les horaires sont à préciser avec l'accompagnateur-trice en fonction des transports.

Coût

La sortie est offerte aux classes des communes du Parc naturel régional (St-Maurice, Evionnaz, Vernayaz, Salvan, Finhaut, Trient, Martigny-Combe). Seul le déplacement reste à charge de la classe.

Inscription et renseignements

Pour toute question **079 595 18 42** ou info@parc-valleedutrient.ch.

Les indications à l'inscription à donner sont :

- Nom de l'enseignant-e
- École
- Degré
- Nombre d'élèves
- Numéro de portable et mail de l'enseignant
- Heure d'arrivée et heure de départ
- Besoins particuliers, éventuellement l'orientation à donner à la sortie en fonction de votre programme.

Attention, le nombre de places est limité !

Matériel pour l'enseignant

- Pharmacie (+ prévoir besoins spécifiques de certains enfants)
- Appareil photographique ou téléphone portable
- Etiquettes avec le nom des enfants à fixer sur leur pull

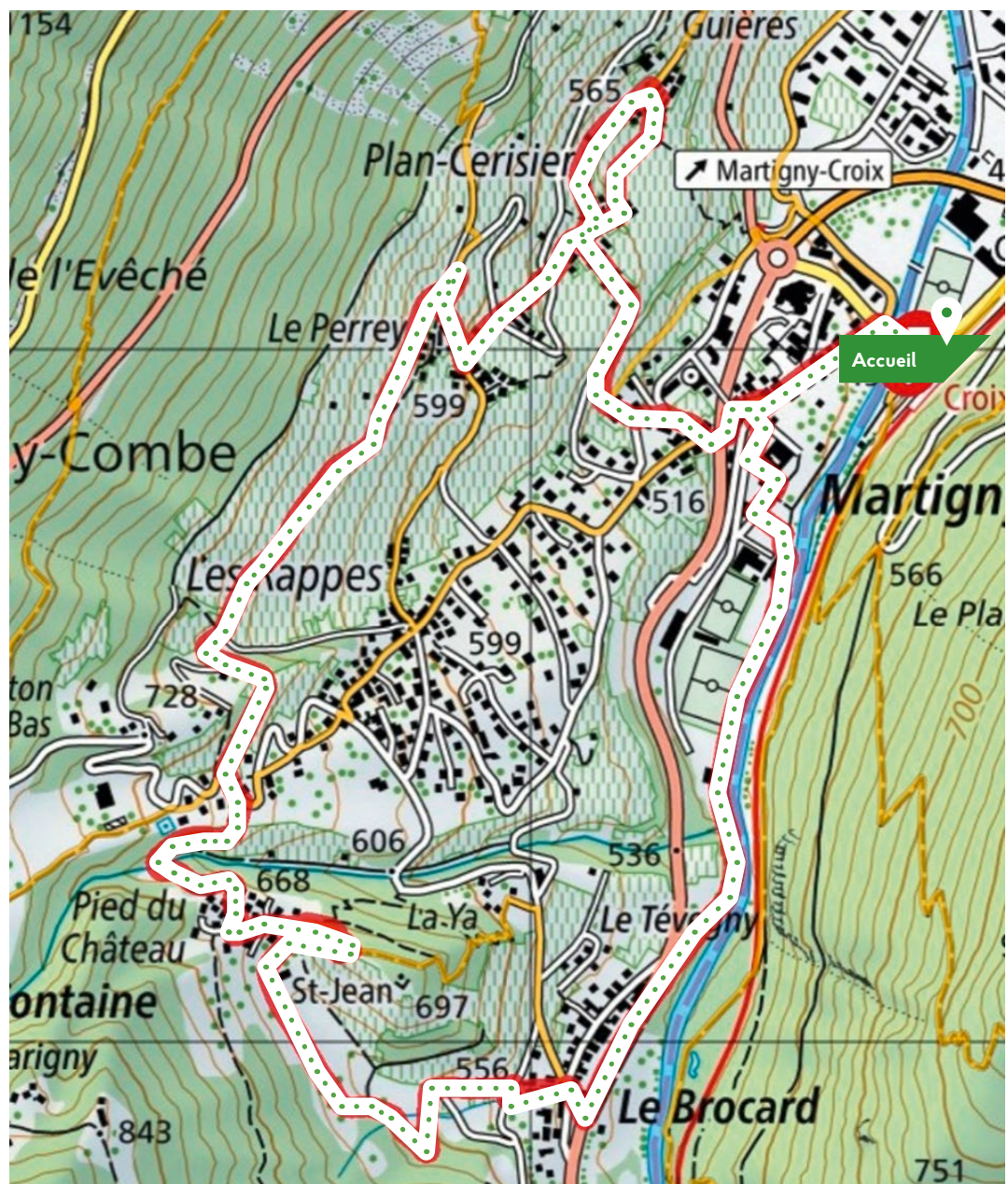
Équipement des élèves

- Casquette ou chapeau + lunettes de soleil
- Bonnes chaussures
- Survêtement imperméable
- Gourde d'eau
- Pique-nique

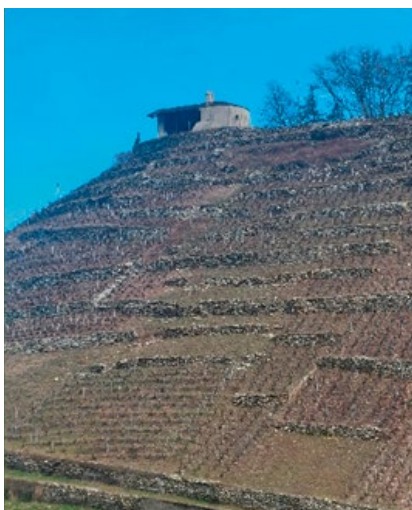
La sortie en quelques mots

Sous la conduite d'un guide, les élèves mènent des observations sur les paysages rencontrés. L'itinéraire passe par le bourg de Martigny-Croix puis longe le cours de la Dranse; en passant par le Brocard, il monte jusqu'aux ruines du Château-Vieux au sommet de la colline de Saint-Jean puis gagne Plan-Cerisier. Après le pique-nique, les élèves pourront participer à une animation sur les objets liés à la culture de la vigne puis regagner la gare. Le parcours s'étend sur environ 6 kilomètres pour 250 mètres de dénivellation.

LE PARCOURS



Contenu de la sortie



CHEMINER ET OBSERVER

Les élèves travaillent la capacité de se questionner et de répondre par l'observation, en mettant en relation des traces visibles avec différents activités humaines passées ou actuelles. Par exemple : Comment un paysage de moraines a été exploité au fil des âges ? Cela invite à explorer l'utilisation des matériaux, l'aménagements de murets permettant le développement de l'agriculture, l'exploitation de la forêt, la protection contre les dangers – etc.

COMPRENDRE LE VIGNOBLE

Sur le terrain, les élèves repèrent des indices en lien avec la culture de la vigne, particulièrement les aménagements pour la stabilisation du terrain, mais également la différenciation des bâtiments construits et leurs utilisations passées et actuelles.



DÉCOUVRIR D'ANCIENS OBJETS

En début d'après-midi, les élèves découvrent d'anciens outils en lien avec la culture de la vigne, les matériaux employés pour les fabriquer, leur utilisation et leur évolution. Le paysage observé prend sens au regard des activités humaines qui y sont liées.



Evolution du paysage de Martigny-Combe

Comme toute la vallée du Rhône, le paysage du Martigny-Combe a fortement été modifié par l'Homme au cours du temps.

Idéalement situé au carrefour de la vallée du Rhône, de celle menant au col du Grand-Saint-Bernard et de la route menant vers la France par le col de la Forclaz, la construction d'un château et de son bourg assurant le contrôle et la protection des voies d'accès a été une évidence. Si le château de l'Evêque qui se dressait au sommet de la colline de Saint-Jean au-dessus du Brocard a été abandonné au 13^e siècle pour être remplacé par le nouveau château de La Bâtiaz, l'importance stratégique du lieu n'a pas disparu pour autant.

Les forêts couvrant les collines formées de moraines et les coteaux dominant Martigny-Combe ont été défrichés pour laisser place à la culture céréalière et à celle de la vigne. L'agriculture a été favorisée par les bonnes conditions climatiques locales, mais également par la construction de très nombreux murs et murets. Ce travail a été facilité par l'abondance de pierres accumulées dans les moraines et au pied des pentes raides du Mont de l'Arpille et de la Pointe Ronde.

La provenance des viticulteurs, habitant historiquement aussi bien Martigny-Combe que Salvan, Trient, Vallorcine ou même le Val d'Entremont, a nécessité la construction de petites maisons permettant de loger sur place, le temps des travaux.

Quelques vénérables châtaigniers, plusieurs fois centenaires, rappellent également l'importance de cet arbre par le passé, que ce soit au niveau du complément alimentaire qu'apportaient les châtaignes ou comme bois pour la construction ou la fabrication d'outils. Passé les 700 mètres d'altitude, les forêts ont été préservées et ont été utilisées pour le bois de chauffage ou de construction. Elles servaient également de protection contre les chutes de pierres ou les avalanches.

Plus bas dans la vallée le risque est plutôt lié aux inondations causées par les crues de la Dranse. Si le danger est toujours actuel, comme en témoignent les aménagements récents, l'événement le plus catastrophique fut la débâcle du Giétroz de 1818 (rupture d'une digue glaciaire).



Lien avec les PER et les moyens d'enseignement

Les liens avec le PER permettent de situer la sortie dans le programme et d'en exploiter les apports en classe. Lors du contact avec le guide, l'enseignant peut convenir de mettre un accent particulier sur certains aspects ou prendre lui-même en charge quelques commentaires lors de la sortie. Il est recommandé de prendre des photos pour l'approfondissement en classe.

5 H M2 | Géographie

Titre et enjeu prioritaire

Quels bâtiments habiter ?

Prendre conscience des différentes façons dont les humains ont répondu à leur besoin d'habiter en catégorisant les habitations de Martigny-Combe et de certains de ses hameaux

Questionnement

- De quelles manières peut-on construire sa maison d'habitation ? (LE 4 à 7)
- Qu'est-ce qui peut influencer l'aspect d'une construction ? (LE 8)

Observer les hameaux du Pied-du-château, du Perrey et de Plan-Cerisier

- Observer les matériaux utilisés pour la construction des bâtiments.

5 H M4 | Géographie

Titre et enjeu prioritaire

Où habiter ?

Situer différents types d'habitations dans leur environnement pour en analyser leur répartition et leur développement.

Questionnement

- Quelles sont les caractéristiques d'un noyau ancien ? (LE 10-11)
- Comment sont disposés les bâtiments d'un noyau ancien ? (LE 12)
- Quels peuvent être les types de développement par rapport au noyau ancien ? (LE 13)

Observer les hameaux du Pied-du-château, du Perrey et de Plan-Cerisier

- Observer comment ces différents hameaux se sont développés.
- Comparer des photos/cartes anciennes et récentes pour comprendre l'évolution de ces hameaux.

6 H

EM1 | Séquence « Des aliments issus de notre territoire »

Titre et enjeu prioritaire**Que produit-on ici ?**

Prendre conscience que les types de productions agricoles de son canton/sa région sont influencés par les conditions naturelles et marquent le paysage

LE 4 à 10

FE 5 à 11

Questionnement

Identifier les raisons et les conséquences sur le paysage de l'évolution ou de la disparition de certains modes de culture

- Pourquoi avoir abandonné la culture des céréales en terrasses ?
- Quelle a été l'évolution de la culture des châtaigniers dans la région de Martigny ?

Identifier les conditions spécifiques à la culture de la vigne

- Où se trouvent les vignes dans la région de Martigny ?
- Quelles conditions sont favorables à la culture de la vigne ?
- Quels aménagements ont été nécessaires au développement de la culture de la vigne ?
- Comment ont évolué les techniques de la culture de la vigne ?
- Comment la culture de la vigne pourrait-elle évoluer dans le futur ?

Découvrir le vignoble et les traces d'anciennes cultures entourant Martigny-Combe

- Comparer les différents types de roches disponibles sur place dans la région, les différentes utilisations qui en ont été faites, leurs avantages et leurs inconvénients.
- Observer la morphologie du paysage et l'utilisation agricole qui en a été faite, dans le passé et de nos jours.
- Découvrir les différentes techniques de culture de la vigne, leur évolution au fil du temps, ainsi que les différentes étapes de cette culture durant une année.

7-8 H

M1 | Géographie - Séquence Habitat

Titre et enjeu prioritaire**Comment habite-t-on la campagne ?**

Prendre conscience que l'évolution des zones rurales est influencée par des contraintes naturelles, par leur situation et par des choix individuels et collectifs.

LE 14 à 21

FE 7 à 14

Questionnement

Définir les caractéristiques de la campagne et de l'espace rural

- Pourquoi des habitants se sont-ils installés sur les coteaux surplombant Martigny-Croix ?
- Quels ont été les avantages et les inconvénients de leur implantation à cet endroit ?
- De quelles manières les hameaux se sont-ils développés et pourquoi ?
- Comment ces hameaux sont-ils utilisés de nos jours ?
- Avantages et contraintes d'habiter dans ces hameaux ?

7 - 8 H
M4 | Histoire – Au Moyen Âge

Titre et enjeu prioritaire

Habitat – Château

LE 21 et 22

FE 12 et 13

Questionnement

Quelles fonctions les bâtiments avaient-ils et quelles étaient leurs influences sur l'organisation spatiale ?

- Dans quels types d'endroits les châteaux-forts étaient-ils construits ?
- Quel était l'aspect d'un château-fort ?
- Quelles étaient les différentes fonctions des châteaux ?

- Observer les avantages de l'emplacement où a été construit le Château-Vieux.
- Envisager les raisons de son abandon et de sa destruction.
- Justifier le choix de l'emplacement du second château, celui de la Bâtiaz.
- Observer l'utilisation qui a été faite des différents versants de la colline où se trouvait le Château-Vieux de la colline St-Jean et le développement du hameau du Pied-du-Château.

7 - 8 H
M1 | Histoire – XVII^e et XVIII^e

Titre et enjeu prioritaire

Vie en société à la campagne

LE 86 à 88

FE 56 et 57

Questionnement

Comment fonctionnait le système de la transhumance/du remuage ?

- Pour quelles raisons effectuait-on cette transhumance/ce remuage ?
- Quand avait-elle lieu ?
- Comment a-t-elle évolué ?



Ressources complémentaires

Martigny-Combe

→ <https://www.martigny-combe.ch/fr/>

Plan-Cerisier

→ <https://martigny-combe.ch/fr/Decouvrir-Martigny-Combe/Patrimoine/Plan-Cerisier/>

Mazot-musée de Plan-Cerisier

→ <https://www.plancerisier.ch/mazot-musee/>

Débâcle de Giétroz

→ <https://www.gietro1818.ch/>

Martigny-Combe : sa géographie et son histoire

Aussi loin que l'on remonte dans la préhistoire, la cluse de Saint-Maurice a toujours constitué un passage obligé contrôlant la haute vallée du Rhône.

Avec ses presque 40 km², la commune de Martigny-Combe s'étale de part et d'autre de la route internationale menant au col de la Forclaz. Entre l'altitude de 490 m à Martigny-Croix (chef-lieu de la commune) et les 2882 m du Mont Génepi, ce sont 14 villages et hameaux qui accueillent les 2336 habitants de la commune (OFS 2022).

Le territoire est parcouru par le torrent de Saint-Jean qui prend sa source dans le mont Bovine, près du col de la Forclaz et qui se jette dans la Dranse, entre Le Brocard et Martigny-Croix.

Trois rivières la délimitent en partie : le Durnand à l'est (limite avec la commune de Bovernier), la Dranse au nord (limite avec la commune de Martigny) et le Trient à l'ouest (limite avec la commune de Salvan).

Martigny-Croix (ou La Croix) doit probablement son nom à sa position géographique au carrefour des routes internationales vers la France (par le col de La Forclaz) et vers l'Italie (par le col du Grand-Saint-Bernard). Cette position en fait un lieu de passage fréquenté depuis l'Antiquité.

Le voyageur qui montait vers le col de La Forclaz (1527 m) pouvait s'arrêter aux Rappes, à La Fontaine, au Cergneux et au Fays. Si un chemin muletier permettait de franchir le col depuis fort longtemps, il faudra attendre 1887 pour qu'une route rende le passage possible aux chars, aux diligences puis, dès 1920, aux voitures. Si cette première route montait dans la combe, la nouvelle, terminée en 1957, serpente en pente plus douce dans les vignobles puis dans les forêts du Mont de l'Arpille.

L'ANTIQUITÉ

Dans ses commentaires sur la Guerre des Gaules, Jules César nous rapporte qu'en 57 avant J.C, son lieutenant Sergius Galba et sa douzième légion avaient eu à affronter la tribu des Véragres au coude du Rhône dans un lieu appelé Octodurus. Les Véragres, aidés des Sédunes avaient déferlé sur le camp romain installé près d'Octodure depuis les « hauteurs » et les « montagnes environnantes ». Même si l'emplacement de l'Octodure des Véragres est controversé, on peut penser qu'une partie des autochtones a pu s'élancer depuis les hauteurs de l'actuel village du Brocard ou des Rappes.

Finally battus par la puissance romaine, les Véragres épousèrent bien vite sa civilisation et se transformèrent petit à petit en citoyens de l'empire. Octodure, rebaptisée Forum Claudii Vallensium en l'honneur de l'empereur Claude, devint rapidement la capitale romaine du Valais. Christianisée, comme tout l'empire romain, Octodure accueille son premier évêque, saint Théodule, au IV^e siècle. Ensuite, la vie de la localité se déroule en decrescendo jusqu'à la fin du V^e siècle, au moment où l'évêque Héliodore quitte les bords de la Dranse pour établir ses quartiers sur la colline de Valère. Dévastée par les Barbares (en l'occurrence, les Lombards), à l'instar de toutes les villes romaines, en proie aux crues régulières de la Dranse, Octodure entre alors dans un profond sommeil pour ne se réveiller vraiment que 6 siècles plus tard.

LE MOYEN ÂGE

Dans un premier temps, le château de l'Evêque se dressait au sommet de la colline (moraine) de Saint-Jean au-dessus du Brocard contrôlant ainsi les routes allant vers le Grand-Saint-Bernard et la Forclaz. À une date inconnue (XIII^e siècle), il a été abandonné au profit du nouveau château de La Bâtiaz, plus près de la plaine du Rhône. Malheureusement seuls quelques murs et une citerne sont encore visibles de nos jours, au milieu de la forêt. Au XIV^e siècle, un petit village a pris naissance au pied de la colline : Le Pied-du-Château.

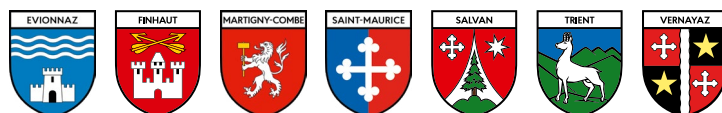
LE 19^e SIÈCLE

Martigny-Combe est une commune politique indépendante depuis 1841. Auparavant, elle faisait partie du « Grand Martigny » (Martigny-Ville, Martigny-Bourg, La Bâtiaz, Charrat, La Combe, Trient). Par arrêté du 18 juin de cette année-là, le Conseil d'État du canton du Valais érige la nouvelle commune sous le nom de « Commune de la Combe ». Il faudra attendre le 23 février 1844 pour qu'un nouvel arrêté entérine la dénomination « Martigny-Combe ». Le 27 novembre 1845, La Bâtiaz est érigée en commune indépendante. Le 30 novembre 1899, c'est au tour de Trient de se constituer en une nouvelle commune.

DE 1900 À NOS JOURS

Martigny-Combe, à l'instar des autres communes valaisannes, n'a connu une croissance vraiment sensible qu'à partir des années cinquante, lors de l'accélération du développement touristique, du boum de l'industrie et du bâtiment et surtout de l'essor des nouvelles voies de communication, notamment la route de La Forclaz dès 1955 et celle du Grand-Saint-Bernard en 1964.

Extrait du site de la commune de Martigny-Combe.



POUR RESTER INFORMÉ.E, RETROUVEZ-NOUS EN LIGNE!

 @parcvalleedutrient - www.parc-valleedutrient.ch