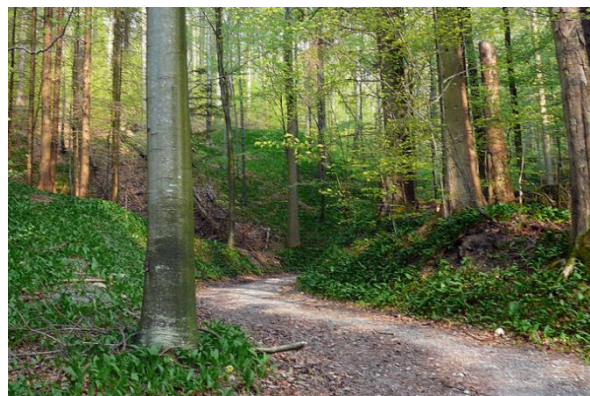
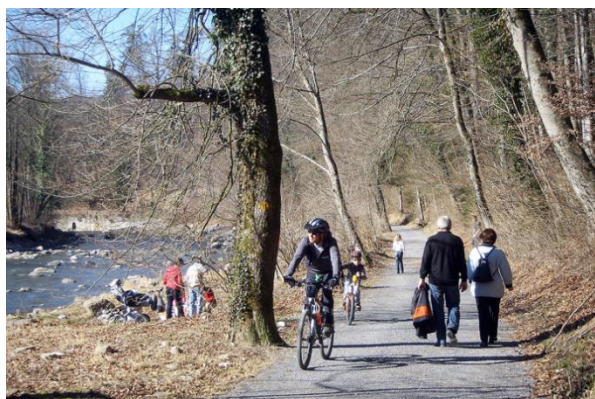


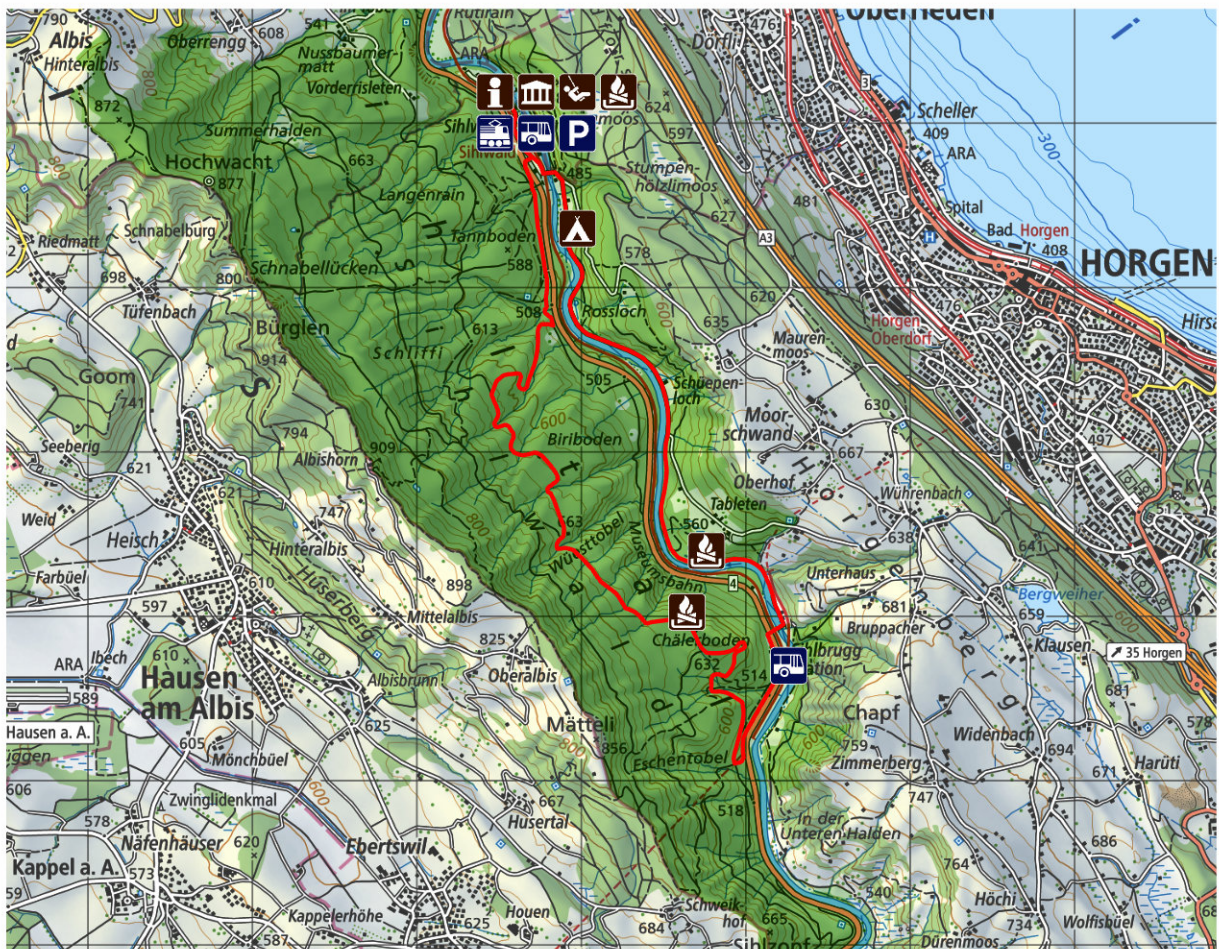
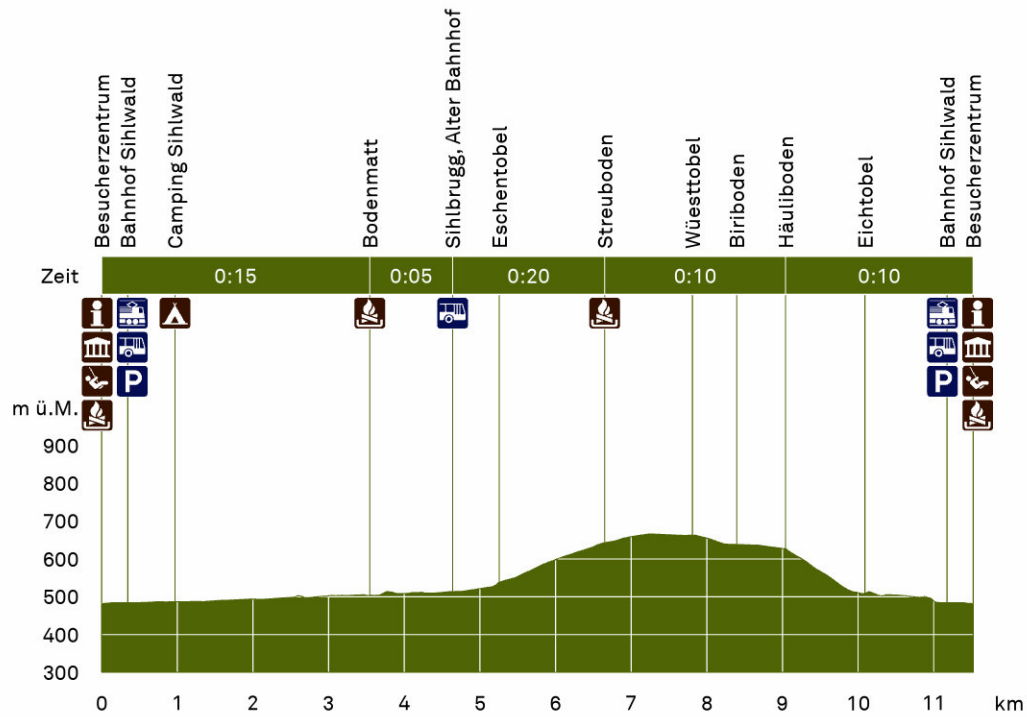
Fahrradrundtour Sihlwald

Start:	Besucherzentrum in Sihlwald	Ziel:	Besucherzentrum in Sihlwald
Distanz:	11.8 km	Dauer:	1h
Aufstieg:	225 m	Abstieg:	225 m
Tiefster Punkt:	481 m ü. M.	Höchster Punkt:	666 m ü. M.
Anreise:	S-Bahn 4 ab Zürich HB bis Sihlwald. S4 immer X.18 ab Zürich HB		
Abreise:	S-Bahn 4 ab Sihlwald nach Zürich HB. S4 immer X.45 ab Sihlwald		
Interessante Orte:	Besucherzentrum mit Sihlwald-Ausstellung, Walderlebnispfad, Wildnis-Spielplatz		
Verpflegung:	Feuerstellen auf dem Areal des Besucherzentrums, Feuerstelle Bodenmatt und Streuboden entlang der Route		
Bemerkung:	Vorsicht bei der Überquerung der Sihltalstrasse. Ansonsten verläuft die Route ausschliesslich auf autofreien Wegen und Strassen Die Veloroute ist nicht speziell signalisiert		



Die Veloroute führt vom Besucherzentrum vorbei am Bahnhof Sihlwald und dann über eine Strassenbrücke auf die rechte Seite der Sihl. Hier folgen Sie der regionalen Veloroute 94 sihlauwärts. Bald lädt die erste Feuerstelle zu einer gemütlichen Rast am Sihlufer ein. Dabei lassen sich Graureiher und Wasseramseln bei der Nahrungssuche beobachten. Kurz vor dem ehemaligen Bahnhof Sihlbrugg führt die Route über die Sihl und folgt dann 400 Meter der Sihltalstrasse nach Süden. Direkt nach dem Waldhüsli folgen Sie dem Schweikhofweg bis zur Kreuzung Eschentobel und biegen hier rechts in die Sihlwaldstrasse Richtung Langnau am Albis ein. Der Kiesweg schlängelt sich bergauf bis zur Feuerstelle bei der Streubodenhütte. Sie folgen der Sihlwaldstrasse durch die eindrückliche Wald-Wildnis, passieren zwei weitere Waldhütten und biegen bei der nächsten Möglichkeit rechts in die Häulibodenstrasse ein und geniessen die Abfahrt. Ein Waldweg parallel zur Sihltalstrasse führt Sie zurück nach Sihlwald, wo Sie den Tag im Besucherzentrum ausklingen lassen können.

Fahrradrundtour Sihlwald



Datenquellen: GIS Wildnispark Zürich (20250725-020), Bundesamt für Landestopographie swisstopo

0 1 2 km