



PARC NATUREL  
REGIONAL

PARC  
JURA  
VAUDOIS

# Truffe, au cœur de la forêt

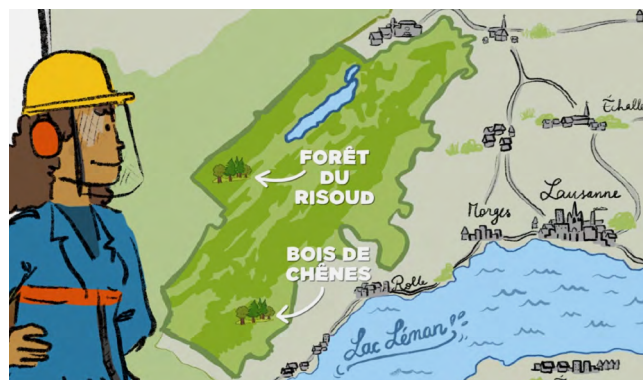
Cahier de l'élève

Deuxième cycle primaire (8-12 ans)



## Bienvenu·e dans la forêt

Il y a environ 10'000 ans, le Plateau suisse et une partie des montagnes jurassiennes étaient recouverts de glace, par le glacier du Rhône. Avec le recul du glacier, le sol libre a été progressivement occupé par des plantes. En effet, grâce au soleil et au sol composé d'eau, de nutriments et de sels minéraux, des graines ont pu germer, grandir et former les toutes premières herbes et plantes. Les arbustes, puis les arbres, se sont ensuite succédés. Ce processus naturel d'évolution s'appelle la **succession écologique** et génère une multitude d'espèces végétales et de forêts différentes.



De nos jours, plus de la moitié (57.2%) du territoire du Parc naturel régional Jura vaudois est recouvert par des massifs forestiers de différents types comme la **forêt du Risoud**, qui est le plus grand massif forestier d'un seul tenant de Suisse, ou le **Bois de Chênes**, qui est l'une des plus grandes réserves forestières de Suisse située en plaine.

La forêt n'est pas seulement un regroupement d'arbres. C'est aussi un milieu où vivent des plantes, des animaux et où des humains pratiquent diverses activités. Chaque arbre est un lieu de vie pour une multitude d'autres espèces comme des mammifères, des oiseaux, des insectes, des champignons, des lichens, etc. Alternance de pâturages, de prairies, de rivières, de forêts de conifères et de feuillus, une balade au cœur du Jura vaudois offre, tout au long de l'année, une multitude de couleurs, de sons et d'odeurs.

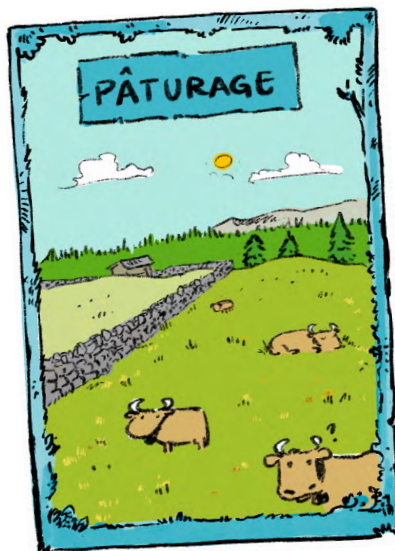
Tu trouveras dans ce cahier des informations, des exercices et même un conte pour découvrir les secrets de la forêt et de ses habitants. Plonge au cœur d'une des forêts du Parc Jura vaudois avec **Truffe** le marcassin.

À toi de jouer!



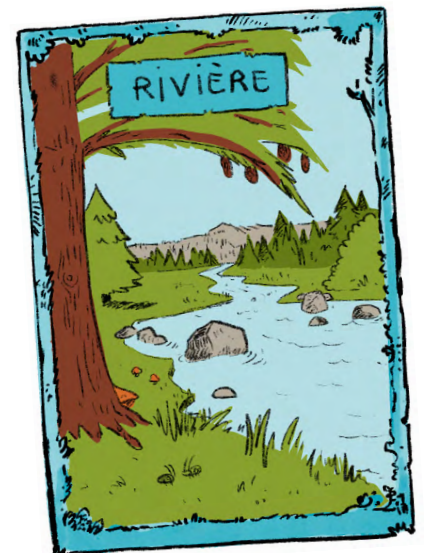
## La balade de Truffe I

Truffe, le marcassin vit dans une des forêts du Parc Jura vaudois. Sa forêt, Le Risoud, se trouve au cœur de la Vallée de Joux, à la frontière avec La France. Bains de boue ou encore buffet de champignons et de vers de terre, le sous-bois lumineux de cette forêt de résineux offre à Truffe, et sa famille, un bel espace pour vivre. Cependant, Truffe, curieux comme il est, décide d'entreprendre un voyage pour découvrir toutes les richesses des forêts du Parc Jura vaudois.



Pour commencer son périple, Truffe monte au col du Marchairuz et longe les crêtes en direction du Mont-Tendre. Ce sommet est le point le plus haut du Jura suisse avec une altitude de 1'679 mètres. Sur son chemin, la forêt, composée de conifères et de vieux sapins présidents, n'est pas continue. C'est une véritable mosaïque de milieux naturels où pâturages et forêts alternent. Les pâturages sont délimités par des murs en pierres sèches. Des vaches y pâturent, de mai à septembre.

En continuant son chemin le long des crêtes, Truffe parvient à l'extrémité la plus à l'est du territoire du Parc. Après une pause bien méritée, Truffe poursuit son aventure. Aux abords d'un village nommé L'Isle, il aperçoit une rivière et décide d'aller s'y rafraîchir. Il s'agit de La Venoge. Le Jura vaudois se caractérise par des roches calcaires. Ici, le sol est une véritable passoire. L'eau s'infiltrerait rapidement. Au Pied du Jura, et notamment à L'Isle, l'eau réapparaît sous forme de source. C'est ce que l'on appelle une résurgence.

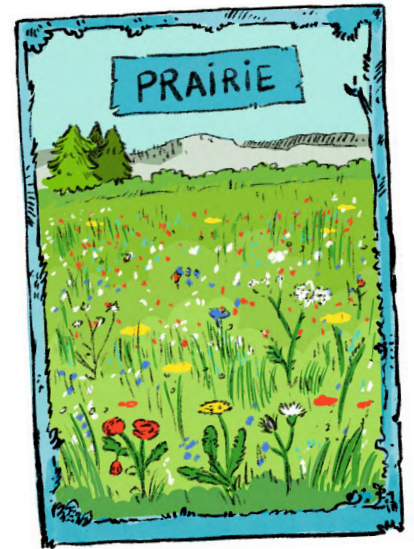


Décidant de longer le Pied du Jura, Truffe poursuit sa route en forêt. Ici, elle change, les conifères s'y font de plus en plus rares. La forêt de feuillus est dominée par des arbres à feuilles caduques tel que le hêtre. La lumière, dans son sous-bois, varie en fonction de la saison. Au printemps, quand les feuilles du hêtre ne sont pas encore sorties, les rayons du soleil parviennent jusqu'au sol et font pousser anémones, violettes ou ail des ours. Dès que le feuillage s'est développé, le sous-bois disparaît dans la pénombre.

## La balade de Truffe I

suite

En bordure de forêt, à l'approche d'un village nommé Ballens, Truffe découvre un endroit vibrant et coloré. Il s'agit d'une prairie fleurie où abeilles, papillons, criquets et sauterelles profitent d'une multitude de plantes fleuries: marguerites, sauges, centaurées, etc. se donnent rendez-vous. Les prairies sont des «hotspots» de biodiversité. Quelle aventure, cette forêt!



Trace sur la carte, le chemin parcouru par Truffe.

À toi de jouer!



## Les différentes parties d'un arbre

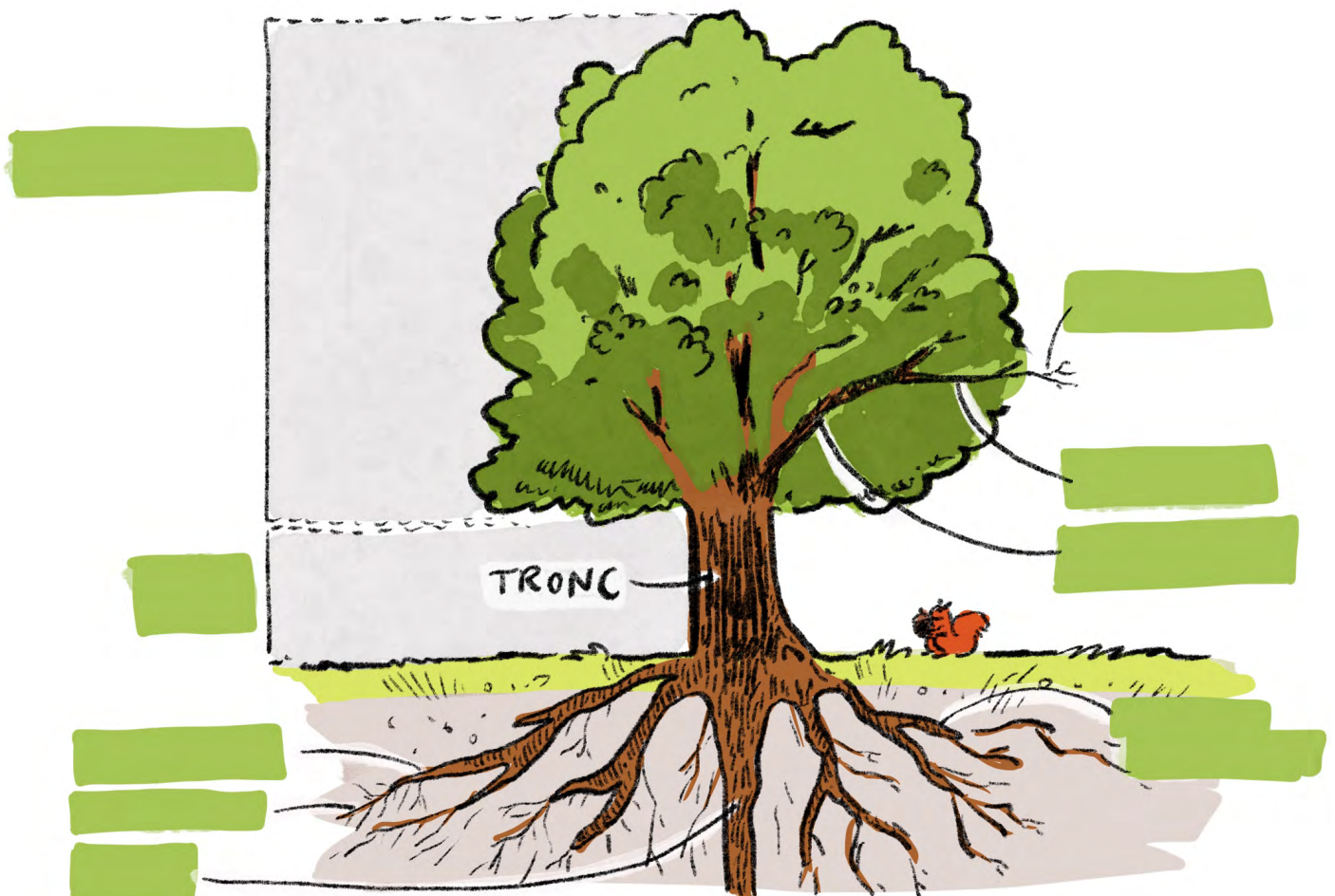
Grands, petits, âgés, jeunes, majestueux, frêles, jeunes ou vieux, les arbres peuplent les forêts. Tous ne se ressemblent pas, mais ils sont constitués de la même manière. Connais-tu les différentes parties d'un arbre ?

- |            |                   |
|------------|-------------------|
| 1 Branche  | 5 Pivot           |
| 2 Chevelu  | 6 Racine latérale |
| 3 Couronne | 7 Radicelle       |
| 4 Fût      | 8 Rameau          |
|            | 9 Ramille         |

Observe le dessin qui représente les différentes parties d'un arbre. Remplace les mots au bon endroit puis compare-le avec ton dessin.

Dessine ton arbre dans le cadre.

À toi de jouer!



## Les arbres présents dans les forêts du Parc

À l'aide des indices ci-dessous, complète le nom des arbres sur chaque illustration.

À toi de jouer!

Les aiguilles du sapin sont plates, arrondies au bout et avec deux lignes blanches comme une piste de ski de fond, sur la face inférieure / dessous.

Les feuilles du frêne sont des feuilles composées de 7 à 15 petites feuilles dentelées et pointues (folioles).

Les feuilles de l'érable sont grandes palmées avec 5 lobes (divisions) comme les doigts de la main.

Les feuilles du chêne sont ovales, à lobes (divisions) symétriques.

Les feuilles du hêtre sont simples avec les bords légèrement ondulés. Sur le terrain, il est possible d'observer plein de petits poils sur les bords de la feuille.

Les aiguilles de l'épicéa sont pointues et de couleur vert foncé. Elles piquent et sont disposées tout autour du rameau.

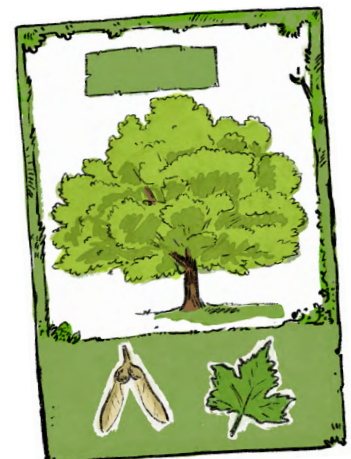
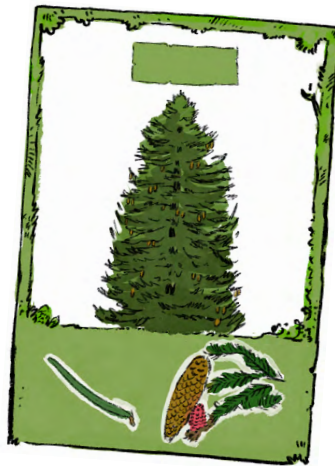
Les cônes de l'épicéa pendent vers le bas. Au début du printemps, les cônes encore jeunes sont d'une couleur rouge-rose.

Le fruit du hêtre se nomme une faîne. C'est un fruit sec entouré d'une coquille dure avec des épines molles.

Le fruit du chêne se nomme le gland. Il est de forme ovale, lisse et porte un chapeau nommé cupule.

Les fruits de l'érable se nomment des samares et ressemblent à un accent circonflexe ou à un V à l'envers avec deux ailes.

Dans une forêt, il est possible de distinguer deux catégories d'arbres : les **résineux**, qui portent des aiguilles, pour la plupart, persistantes et vertes en hiver, et les **feuillus** qui portent des feuilles qui, pour la plupart, tombent en automne. Les principales essences d'arbres, dans nos régions, sont l'épicéa, le sapin blanc, le hêtre, le chêne, le frêne et l'érable.



# Les animaux présents dans les forêts du Parc

La forêt est un habitat pour les animaux. Les forêts du Parc Jura vaudois abritent une grande diversité d'animaux. Il n'est pas toujours simple de les observer. Cependant, en se déplaçant pour aller chercher de la nourriture ou pour marquer leur territoire, les animaux laissent des indices de leur passage, comme par exemple des empreintes. Il existe 4 grands types d'empreintes : les **sabots**, les **cousinets**, les **main** et les **étoiles**.

Regarde attentivement les animaux ci-dessous et retrouve quelle est leur empreinte. Pour cela, entoure de la bonne couleur chaque animal.

À toi de jouer!

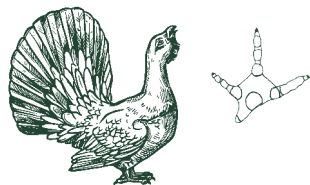
Sabot

Cousinnet

Main

Étoile

Grand tétaras



Lynx

Chat domestique



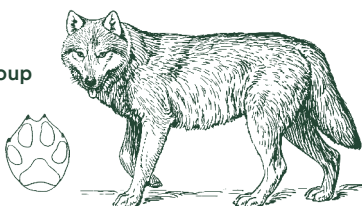
Écureuil



Chien domestique



Loup

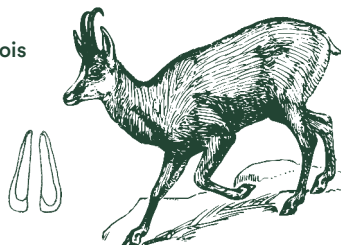


Fouine et marte

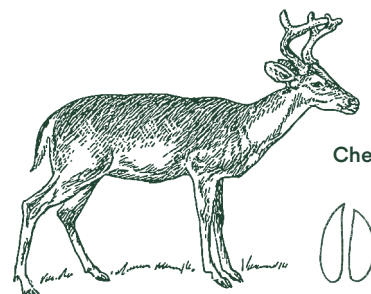
Renard



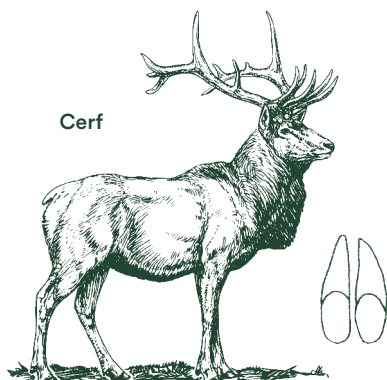
Chamois



Chevreuil



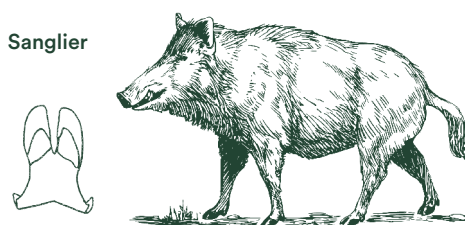
Cerf



Hermine



Sanglier



# Quiz sur le film « Au cœur de la forêt »

Plusieurs réponses sont possibles.

1 Quels sont les « ingrédients » qui permettent à une forêt de pousser ?

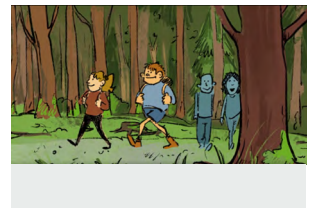
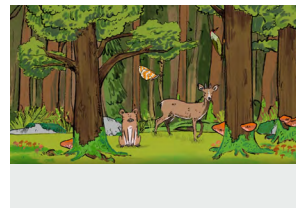
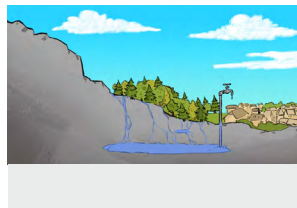
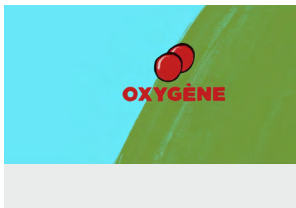
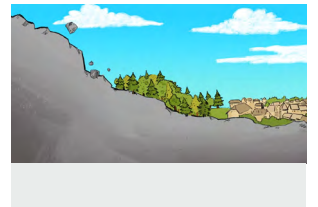
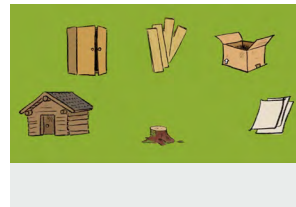
2 Dans une réserve forestière, comme au Bois de Chênes, la priorité est donnée à :

- a La production de bois
- b La nature
- c Aux plantes
- d La création de zone de pique-nique
- e Aux animaux

3 Quel arbre retrouve-t-on beaucoup dans la forêt du Risoud ?

- a L'épicéa
- b Le hêtre
- c L'érable
- d Le sapin blanc

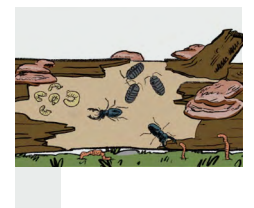
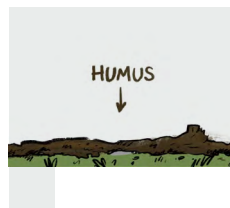
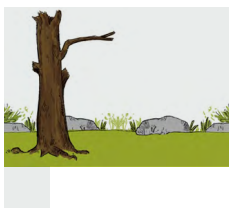
4 La forêt est multifonctionnelle. Nomme la fonction représentée sur chacune de ces images.



5 À qui le bois mort peut être utile ?

6 Comment s'appellent les organismes qui transforment les feuilles en humus ?

7 Ordonne de 1 à 5 les images ci-dessous afin de retrouver le cycle de vie d'une forêt.



8 Comment les arbres communiquent-ils entre eux ?

9 Les arbres sont-ils des êtres vivants ?

- Oui
- Non



## La balade de Truffe II

suite de la balade de Truffe I

Truffe continue sa fantastique aventure dans les forêts du Parc naturel régional Jura vaudois. Après avoir vu cette multitude de couleurs dans les prairies, il décide de continuer sa route et longe une nouvelle rivière nommée L'Aubonne. Arrivé à l'Arboretum du Vallon de L'Aubonne, Truffe décide de faire une sieste près du chemin, au pied d'un érable. Quelques minutes plus tard, des bruits de pas se font entendre. Truffe se réveille en sursaut. Une personne approche. Pas de panique! Il s'agit d'une promeneuse qui profite de la tranquillité de la forêt tout en restant sur les sentiers balisés.



Bien réveillé, Truffe reprend son chemin en direction du col du Marchairuz. Arrivé à la hauteur d'un village nommé Gimel, un bruit étrange se fait entendre. Pchhhhiit pchhhhiit pchhhhiit pchhhhiit ... Curieux, Truffe s'approche. Une personne vient de marquer un grand H sur le tronc d'un grand chêne. Il s'agit de la garde forestière. Cet arbre est un arbre habitat. La garde forestière l'identifie à l'aide d'un H, car il est très important pour une multitude d'animaux.

Arrivé à Saint-George, Truffe décide de changer de direction et se dirige vers l'ouest. Il est encore trop tôt pour rentrer chez lui. Il lui reste des endroits à découvrir, dans le Parc. Aux abords du village de Bassins, des aboiements se font entendre. Ouaf, ouaf ... Il s'agit d'un chasseur avec son fidèle compagnon. Comme il dispose d'un permis de chasse, il peut, à certains moments, prélever des animaux sauvages, dans la forêt. Même si Truffe ne risque rien, car c'est un marcassin, il décide tout de même de ne pas trainer et continue son voyage.



## La balade de Truffe II

suite

En chemin, Truffe découvre un panneau avec une inscription bien particulière «Bienvenue dans la réserve forestière intégrale du Bois de Chênes». Au loin, une voix se fait entendre: «Bingo, il s'agit bien du pic mar!». Intrigué, Truffe pénètre dans la réserve et aperçoit une scientifique. Le Bois de Chênes est un véritable laboratoire à ciel ouvert. Le bois mort est laissé sur place et profite à plein d'animaux différents comme le pic mar mais également les chauves-souris, les lucanes cerf-volant ...



Direction Saint-Cergue, un nouveau son attire Truffe. «Attention!». Quelques craquements suivent et vraoummmmmm ... Un arbre tombe à quelques mètres de Truffe. Cet arbre a été abattu par un forestier bûcheron, car il était sec à cause d'une attaque de bostryche, un insecte qui aime particulièrement les épicéas. Si le forestier bûcheron ne l'avait pas abattu il aurait pu tomber sur le chemin et blesser quelqu'un.

Décidément la forêt est le lieu de nombreuses rencontres! Il est temps de retourner dans le Risoud. Sur le chemin jusqu'au Chenit, un dernier son résonne dans la forêt. Il s'agit de la tronçonneuse d'un scieur qui transforme le bois en planches et en poutres. En fonction de la qualité du bois, le scieur choisit quelle est la meilleure utilisation pour chaque pièce et la vend au bon corps de métier: charpentier, menuisier...



L'aventure de Truffe se termine ici. Il est de retour chez lui, auprès de sa famille. Il peut maintenant leur raconter tous les paysages et toutes les personnes qu'il a rencontrés lors de son voyage. Habitat pour les animaux, lieu de loisir, lieu de travail, la forêt remplit de nombreuses fonctions!

À toi de jouer!

Trace sur la carte de la partie I, la suite du chemin parcouru par Truffe.

## La forêt et l'humain

Retrouve qui sont les  
auteur-e-s de ces phrases.

À toi de jouer!

De nos jours, la forêt est un véritable lieu de vie où  
plusieurs hommes et femmes se rencontrent et travaillent.

**A** Je surveille les forêts sur un périmètre nommé triage.

\_\_\_\_\_

**B** J'achète des grumes (arbres abattus dont les  
branches ont été enlevées) à l'équipe forestière.

\_\_\_\_\_

**C** Grâce à mes connaissances, je participe à la protection de la faune et de la flore.

\_\_\_\_\_

**D** J'installe des protections autour des arbres pour les protéger du gibier.

\_\_\_\_\_

**E** Grâce à mon permis, j'équilibre le nombre d'animaux sauvages  
par rapport à la capacité que la forêt peut accueillir.

\_\_\_\_\_

**F** Dans le cadre de mon travail, je fais du martelage, c'est-à-dire que je  
marque certains arbres, à l'époque avec une hache, de nos jours avec un  
spray, pour indiquer l'arbre à abattre à l'équipe forestière bûcheronne.

\_\_\_\_\_

**G** Je gère une équipe de forestiers-ères bûcherons-nes.

\_\_\_\_\_

**H** Grâce à des expériences scientifiques, j'essaie de comprendre  
comment les arbres communiquent entre eux.

\_\_\_\_\_

**I** J'aime profiter de la forêt le dimanche matin. C'est un vrai moment de détente pour moi.

\_\_\_\_\_

**J** Pour le futur de la forêt, je plante des arbres  
et je m'occupe des jeunes essences.

\_\_\_\_\_

**K** En forêt, j'adore marcher dans la neige sur  
les traces des animaux. Je joue au détective.

\_\_\_\_\_

**L** Je débite et transforme les grumes en planches, poutres, etc.

\_\_\_\_\_



# La forêt au fil des saisons

ÉTÉ





